

嘉南藥理科技大學 100 學年度第一學期轉學生招生考試

考試科目 (二) 化粧品概論試題【四技三年級】

本試題共 1 張 2 面

准考證號碼：

注意 事項	一、 本試題計 40 題，甲部分 20 題，每題 4 分；乙部分 20 題，每題 6 分，兩者合計共 200 分。每題都有(A)(B)(C)(D) 四個答案，其中只有一個是正確，請將正確的答案選出，然後在答案卡上同一題號相對位置方格範圍內，用 2B 鉛筆全部塗黑，答對者得題分，答錯與不答者該題以零分計。 二、 請先將本試題准考證號碼方格內，填上自己准考證號碼，考完後將「答案卡」及「試題」一併繳回。
------------------	---

【甲】每題 4 分

1. 何種化妝品最有可能加入塑化劑? (A)香皂 (B)牙膏 (C)眼影 (D)指甲油
2. 防曬化妝品的防曬成分，無須防止何種輻射線的傷害? (A)UVA-I (B)UVB (C)UVC (D)UVA-II
3. 臉部皮膚酸質膜的 pH 值約為多少?(A)7-9 (B) 5-7 (C) 3-5 (D) 1-3
4. 何者 pH 值較易使頭髮的毛鱗張開?(A) 3 (B)5 (C)7 (D)9
5. 乳液的流動性，應控制於多少 c.p.s.較佳?(A)1~100 (B)100~1000 (C)1000~10000 (D)10000~100000
6. 何者屬於高分子型的親水性保濕劑? (A)乙醇 (B)玻尿酸 (C)甘油 (D)丙二醇
7. 何者屬於疏水性原料? (A)玻尿酸 (B)乳酸 (C)甘油 (D)礦物油
8. 在化妝品乳化的製造中，何種成分往往不能加熱處理? (A)油脂原料 (B)防腐劑 (C)界面活性劑 (D)水
9. 何種成分造成乳化保養品為 O/W 型或 O/W 型乳化?(A)界面活性劑 (B)保濕劑 (C) 植物油 (D)水
10. 乳化劑使用於乳化保養品的選用依據為?(A)皂化價 (B)碘價 (C)HLB 值 (D)酸價
11. 何種類型的界面活性劑刺激性最小?(A)非離子 (B)陽離子 (C)兩性 (D) 陰離子
12. 防曬成分停留在皮膚何處作用最佳?(A)表皮外酸質膜 (B)表皮 (C)真皮(D)皮下組織
13. 塑身成分停留在皮膚何處作用最佳?(A)表皮外酸質膜 (B)表皮 (C)真皮(D)皮下組織
14. 彩妝成分停留在皮膚何處作用最佳?(A)表皮外酸質膜 (B)表皮 (C)真皮(D)皮下組織
15. 在乳化化妝品裡，乳化劑常為何種類型的界面活性劑?(A)陰離子 (B)陽離子 (C)兩性 (D)非離子
16. 在沐浴乳裡，清潔劑常為何種類型的界面活性劑?(A)陰離子 (B)陽離子 (C)兩性 (D)非離子
17. 在頭髮潤絲精裡，潤絲劑常為何種類型的界面活性劑?(A)陰離子 (B)陽離子 (C)兩性 (D)非離子
18. 下列何者無法增加化妝品的黏稠度?(A)高分子 (B)界面活性劑 (C)電解質 (D)丙二醇
19. 下列何者較不俱有親水性保濕作用?(A)幾丁質 (B)膠原蛋白 (C)矽利光油 (D)玻尿酸
20. 矽利光油順髮的作用機轉為?(A)親和性 (B)電性中和 (C)酸鹼中和 (D)氧化還原

<背面尚有題目>

【乙】每題 6 分

21. 保養化妝品對皮膚的安全貼布測試需時?(A)1 小時 (B) 3 小時 (C) 12 小時 (D) 48 小時
22. 在皮膚的表皮層裡，沒有生命的角質細胞，是指那一層?(A)基底層 (B)有棘層 (C)角質層 (D)顆粒層
23. 頭髮的那一部位是有生命力的?(A)髮梢 (B)髮幹 (C)頭表皮外細毛 (D)毛乳頭
24. 頭髮的生長的毛週期，以那一期的時間最長?(A)成長期 (B)移行期 (C)休止期 (D)脫落期
25. 一根頭髮的生長的毛週期，時間約多久?(A)1 年 (B)5 年 (C)10 年 (D)15 年
26. 何種類型的色料穩定較高?(A)水溶性染料 (B)無機顏料 (C)油溶性染料 (D)有機顏料
27. 乳化化妝品的保存時間約多久?(A)1 年 (B)3 年 (C)7 年 (D)10 年
28. 香皂的酸鹼值約為多少?(A)14 (B)10 (C)7 (D)3
29. 眼霜的酸鹼值約為多少?(A)3 (B)7 (C)10 (D)14
30. 一般保養品的酸鹼值約為多少? (A)9 (B)7 (C)5 (D)3
31. 口紅生產技術結合分散與何種生產技術? (A)溶化 (B)乳化 (C)膠化 (D)固融化技術
32. 一般化粧水為何種生產技術?(A)溶化 (B)乳化 (C)膠化(D)固融化技術
33. 健康頭髮的毛鱗層約有多少毛鱗片重疊?(A)1-4 (B)5-8 (C)8-12 (D)12-16
34. 下列何種化粧品原料對皮膚刺激性較大? (A) 油 (B) 色料 (C) 防腐劑 (D) 水
35. 所謂 W/O/W 型的乳化保養品，其外相是指何狀態?(A)粉劑 (B)油 (C)乳化劑 (D)水
36. 所謂 O/W/O 型的乳化保養品，其內相是指何狀態?(A)粉劑 (B)油 (C)乳化劑 (D)水
37. 在洗髮乳裡，其何種成分佔大部分?(A)植物油 (B)保濕劑 (C)界面活性劑 (D)水
38. 對苯二胺，屬於何類型染髮劑的色料前驅體?(A)暫時性 (B)半永久性 (C)永久性 (D)漸染性
39. 下列何者較可增加乳化化妝品的穩定性?(A)玻尿酸 (B)丁二醇 (C)乙醇 (D)丙二醇
40. 頭髮防曬系數的大小，以何種值來表示?(A)SPF (B)PPF (C)HPF (D)PA

嘉南藥理科技大學 100 學年度第一學期轉學生招生考試

考試科目 (二) 有機化學試題【四技三年級】

本試題共 1 張 2 面

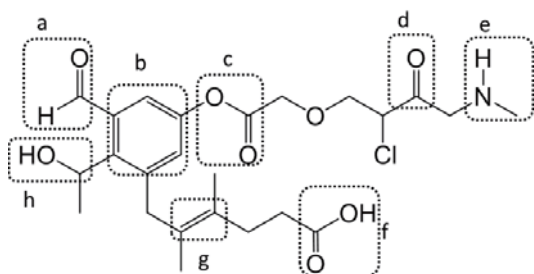
准考證號碼：

注意 事項	<p>一、 本試題計 40 題，甲部分 20 題，每題 4 分；乙部分 20 題，每題 6 分，兩者合計共 200 分。每題都有(A)(B)(C)(D) 四個答案，其中只有一個是正確，請將正確的答案選出，然後在答案卡上同一題號相對位置方格範圍內，用 2B 鉛筆全部塗黑，答對者得題分，答錯與不答者該題以零分計。</p> <p>二、 請先將本試題准考證號碼方格內，填上自己准考證號碼，考完後將「答案卡」及「試題」一併繳回。</p>
------------------	--

【甲】每題 4 分

1. 碳原子常形成幾個共價鍵 (A) 3 (B) 2 (C) 4 (D) 1
2. 下列分子何者確定有 sp^2 混成的碳原子 (A) 烷 (B) 環烷 (C) 炔 (D) 烯
3. 下列何者具有最長的碳碳單鍵 (A) $sp^2 - sp^3$ (B) $sp - sp^3$ (C) $sp^3 - sp^3$ (D) $sp - sp$
4. 下列何者對水溶解度最大 (A) $CH_3(CH_2)_2COOH$ (B) $CH_3(CH_2)_4COOH$ (C) $CH_3(CH_2)_6COOH$ (D) $CH_3(CH_2)_8COOH$
5. 下列分子何者具有 π 鍵 (A) 烷 (B) 鹵烷 (C) 環烷 (D) 芳香族

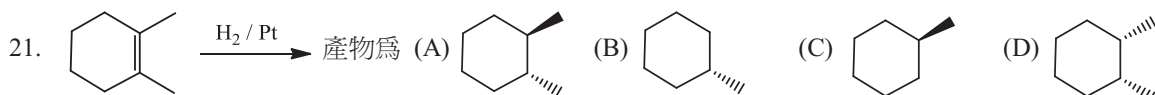
題組：觀察下列化合物中以虛線標示官能基，依此回答問題



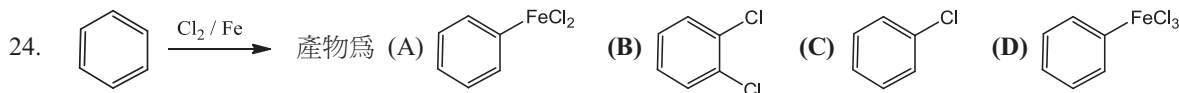
6. 右圖酸類官能基為 (A) c (B) d (C) a (D) f
 7. 右圖胺類官能基為 (A) h (B) b (C) e (D) g
 8. 右圖不能提供 H 產生氫鍵官能基為 (A) a (B) e (C) f (D) h
 9. 右圖疏水性官能基為 (A) f (B) c (C) b (D) e
 10. IR 光譜在 $2860-2800\text{ cm}^{-1}$ 、 $2760-2700\text{ cm}^{-1}$ 有一對弱吸收峰的官能基為 (A) g (B) a (C) d (D) e
 11. 稱為 2 級醇官能基 (A) h (B) f (C) e (D) a
 12. 具有對掌性官能基 (A) c (B) b (C) h (D) g
13. 此化合物名稱為 (A) benzene (B) cyclohexane (C) hexane (D) hexene
 14. 此化合物名稱為 (A) 4-chloro-2-pentanone (B) 2-chloro-4-pentanone (C) 4-chloro-2-pentanol (D) 2-Bromo-4-pentanal
 15. 下列何者酸性最強 (A) CCl_3COOH (B) $CH_2ClCOOH$ (C) $CHCl_2COOH$ (D) CH_3COOH
 16. 下列何者可當親核試劑 (A) CH_3CH_3 (B) CH_2CH_2 (C) CH_4 (D) H_2O
 17. 反應的主要產物為 (A) (B) (C) (D)
 18. 上題中的現象稱為 (A) 重排 (B) 馬可尼可夫法則 (C) 反轉現象 (D) 加氫法則
 19. $NaOH + CH_3Br \rightarrow CH_3OH + NaBr$ 所進行的反應機構為 (A) $E1$ (B) S_N1 (C) S_N2 (D) $E2$
 20. 下列何者為還原劑 (A) $NaBH_4$ (B) H_2CrO_4 (C) $NaOH$ (D) $KMnO_4$

<背面尚有題目>

【乙】每題 6 分



22. 乙醇的化學式為 (A) CH₃CHO (B) CH₃COOH (C) CH₂CH₂ (D) CH₃CH₂OH

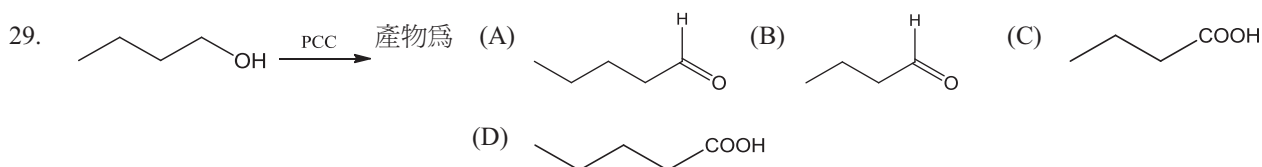


25. 下列化合物何者與溴水混合後，讓溴水顏色消失 (A) 2-溴丁烷 (B) 戊醇 (C) 2-戊烯 (D) 環戊烷

26. 下列哪一個化合物適合做格林納試劑 (A) 甲醇 (B) 甲苯 (C) 溴化甲烷 (D) 甲醛

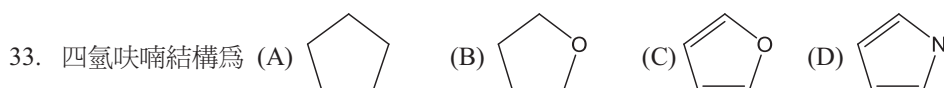
27. 下列分子何者為芳香族 (A) 苯 (B) 環己二烯 (C) 環己烷 (D) 環己烯

28. 能讓苯環活化的取代基為 (A) -CN (B) -N⁺H₃ (C) -COCH₃ (D) -OH



31. 乙醯氯與甲醇反應可生成 (A) 乙酸甲酯 (B) 甲酸乙酯 (C) 氯化乙酸 (D) 氯化甲烷

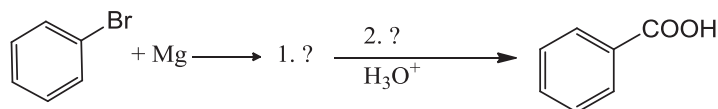
32. 下列化合物何者可進行碘仿反應 (A) 2-戊酮 (B) 3-戊酮 (C) 3-己酮 (D) 戊醛



34. 上述反應式中試劑 1 應為 (A) 正丁基鋰 (B) H₃O⁺ (C) PCC (D) 乙醇

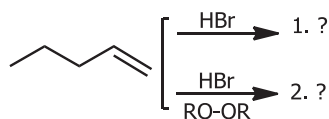
35. 上述反應式中產物 2 應為 (A) BrPPh₃ (B) CH₂PPh₃ (C) OPPh₃ (D) CH₃OH

36. 上述反應式中試劑 3 應為 (A) 環己烷 (B) 環己烯 (C) 環己醇 (D) 環己酮



37. 上述反應式中產物 1 應為 (A) C₆H₉MgBr (B) C₆H₁₁MgBr (C) PhMgBr (D) C₆H₇MgBr

38. 上述反應式中試劑 2 應為 (A) KMnO₄ (B) HCOOH (C) HCHO (D) CO₂



39. 上述反應式中產物 1 應為 (A) CH₃CH₂CH₂CHBrCH₃ (B) CH₃CH₂CH₂CH₂CH₂Br (C) CH₃CH₂CH₂CH₂Br (D) CH₃CH₂CHBrCH₃

40. 上述反應式中產物 2 應為 (A) CH₃CH₂CH₂CHBrCH₃ (B) CH₃CH₂CH₂CH₂CH₂Br (C) CH₃CH₂CH₂CH₂Br (D) CH₃CH₂CHBrCH₃

嘉南藥理科技大學 100 學年度第一學期轉學生招生考試

考試科目 (二) 兒童發展學試題【四技三年級】

本試題共 1 張 2 面

准考證號碼：

注意 事項	一、 本試題計 40 題，甲部分 20 題，每題 4 分；乙部分 20 題，每題 6 分，兩者合計共 200 分。每題都有(A)(B)(C)(D)四個答案，其中只有一個是正確，請將正確的答案選出，然後在答案卡上同一題號相對位置方格範圍內，用 2B 鉛筆全部塗黑，答對者得題分，答錯與不答者該題以零分計。 二、 請先將本試題准考證號碼方格內，填上自己准考證號碼，考完後將「答案卡」及「試題」一併繳回。
------------------	--

【甲】每題 4 分

1. 族群整體皆展現的發展變化或連續性稱爲：(A)成熟。(B)學習。(C)常規發展。(D)個別發展。
2. 觀察人們在自然情況下之日常活動的研究方法稱爲：(A)臨床法。(B)人種學。(C)結構式觀察。(D)自然觀察法。
3. 小明的父母希望小明能多作功課，以便明年上五年級時功課更好，因此與小明約定如果他作功課就可免去洗碗的家事。小明的父母用何種方法來改變他的行爲？(A)正增強。(B)負增強。(C)正向懲罰。(D)負向懲罰。
4. 生殖細胞分裂爲兩個配子（精子或卵子）的過程稱作：(A)雙螺旋。(B)染色體互換。(C)減數分裂。(D)有絲分裂。
5. 下列哪一項不是遺傳性的缺陷？(A)懷孕時接觸到傷害性的作用。(B)隱性基因帶來的缺陷。(C)顯性基因帶來的缺陷。(D)太多或太少染色體。
6. 住在一起的人沒有共同的環境影響而由此讓這些個體彼此不同，這種環境影響稱爲：(A)共患律。(B)遺傳係數。(C)非共享環境的影響。(D)共享環境的影響。
7. _____來自子宮內膜和絨毛膜，它的功能爲提供氧氣、養分以及排除胎兒的廢物。(A)羊膜。(B)絨毛膜。(C)胎盤。(D)臍帶。
8. 孕期哪一個階段是個體成長最快速、器官逐漸成形之時？(A)囊胚期。(B)胎兒期。(C)胚胎期。(D)孕卵期。
9. 下列哪一種不是造成生產時嬰兒缺氧的原因？(A)臀位產。(B)RH 因子相衝突。(C)自然生產。(D)孕婦使用過多鎮定藥物。
10. 傅博士研究嬰兒如何以感覺器官偵測刺激，並將訊息傳達至腦部。傅博士是一位_____心理學家。(A)知覺。(B)知覺統合。(C)感覺。(D)學習。
11. 哪種研究嬰兒感覺和知覺能力的方法，是測量嬰兒在厭倦一種熟悉的刺激後對新刺激重現的興趣？(A)偏好法。(B)誘發電位法。(C)習慣化法。(D)高能量吸吮法。
12. 下列哪句關於生理發展的描述是錯的？(A)提早走路的寶寶特別聰明。(B)平均兩歲時已經是成年身高的一半左右。(C)一般嬰兒腦裡的神經細胞(神經元)有一半在出生後的最初幾年死掉。(D)情緒創傷會影響嬰幼兒生理發展。
13. 連接腦的兩個半球並將訊息從一個半球傳送到另一個半球的一束神經纖維，稱爲：(A)大腦。(B)大腦皮質。(C)側化。(D)胼胝體。
14. 下列何種能力是在皮亞傑的運思前期獲得？(A)符號功能。(B)去集中化。(C)可逆性。(D)遞移性。
15. 維高斯基主張，我們應該從兒童與環境互動時，四個相互關聯的層面來評鑑兒童發展，以下何者不是這四個層面之一：(A)微觀。(B)個體。(C)族群。(D)社會基因。
16. 以手機簡訊溝通在現代的青少年和年輕人之間很常見，手機簡訊變成維高斯基所說的：(A)近側發展區。(B)智能適應工具。(C)鷹架作用。(D)參與式學習。
17. 一個人若非常熟悉計畫、監督和控制多元儲存模式的各個階段，他一定也很善於：(A)注意。(B)抑制。(C)後設認知。(D)知識基礎。
18. 當代的智力測驗呈常態分配，多數人(大約 68%) 的智力分數介於_____到_____。(A) 50；75。(B) 70；100。(C) 85；115。(D) 55；145。
19. 先天論者不相信以下何者？(A)兒童導向言語。(B)語言習得裝置。(C)語言的普遍性。(D)敏感期。
20. 嬰兒開始發出咕咕聲是在_____個月大時，而在_____個月冒出咿呀聲。(A) 1；2-3。(B) 2；3-4。(C) 3；4-6。(D) 4；6-7。

<背面尚有題目>

【乙】每題 6 分

21. 不同群體的受試者(或不同世代)在一段期間內重複被觀察的設計稱為：(A)橫斷設計。(B)縱貫設計。(C)序列設計。(D)微觀設計。
22. 一個_____理論能夠對未來作出明確的預測，因此這個理論可以被證實或推翻。(A)啟發性的。(B)簡約的。(C)可否證的。(D)和諧的。
23. 一個_____理論可以依少數原則解釋大範圍的現象。(A)啟發性的。(B)簡約的。(C)可否證的。(D)和諧的。
24. 下列哪一項最能反映動物行為學與演化論之間的關係？(A)二者皆強調演化適應與基因的生存。(B)二者皆強調演化適應與個體的生存。(C)動物行為學強調基因的生存，演化論強調個體的生存。(D)動物行為學強調個體的生存，演化論強調基因的生存。
25. 過去有男性因為罹患哪一種症狀而以女性的身分參加奧運，使得現今的奧運必須施行基因的性別檢測？(A)透納氏症。(B)柯林菲特氏症。(C)唐氏症。(D)杭丁頓症。
26. 保護孕婦不受弓蟲症之感染是讓孕婦避免從事下列哪種家事？(A)用抗菌肥皂洗碗。(B)清理貓糞。(C)使用吸塵器。(D)換燈泡或其他接觸電器用品等事務。
27. 縱貫研究的資料顯示，關於生產前和產後的異常：(A)生理的問題無法以產後的介入而減輕。(B)生理的問題可以由產後的介入而減輕，但無法根除。(C)溫暖關懷的家庭環境，可以幫助兒童克服早期的生理異常。(D)無論出生後環境如何，大部分的早期問題可自行痊癒。
28. 下列哪一種嬰兒的清醒狀態是眼睛張開、呼吸急促，而且可能有不安和各種突然的動作？(A)昏昏欲睡。(B)不規則睡眠。(C)清醒安靜。(D)清醒有動作。
29. 以下哪種身體系統在兒童和青少年的發育期間實際超越成年時期？(A)腦與頭。(B)全體生長。(C)淋巴。(D)生殖。
30. _____腦細胞的數量最多，會製造髓鞘並終其一生都在繼續形成。(A)神經膠細胞。(B)大腦。(C)神經元。(D)突觸。
31. 一個非常小的小孩雖然還不能閱讀，但是她能夠背誦她最喜歡的故事書裡的句子，這是哪一種例子？(A)主旨式記憶。(B)逐項記憶。(C)事件記憶。(D)自傳式記憶。
32. _____兒童比_____兒童更容易受到暗示而形成_____。(A)年長的；年幼的；假記憶。(B)年幼的；年長的；假記憶。(C)年長的；年幼的；腳本。(D)年幼的；年長的；腳本。
33. 下列哪一個智力理論與其他不屬於同一類？(A)比奈的單一成分取向。(B) Charles Spearman 的 g 因素和 s 因素理論。(C)史登伯格的智力三元論。(D) John Carroll 的智力三階層理論。
34. 下列哪一項不是貝萊嬰兒發展量表的分量表？(A)動作量表。(B)知覺量表。(C)心智量表。(D)嬰兒行為紀錄。
35. 智商分數是下列各項的良好預測指標，除了：(A)擴散思考。(B)學業成就。(C)未來工作表現。(D)未來職業聲望。
36. 一位心理語言學者研究_____。她的興趣在於兒童如何學習附著詞素、自由詞素以及句子的意義。(A)語音。(B)語形。(C)語意。(D)語法。
37. 下列哪種情緒在剛出生時沒有出現？(A)感興趣。(B)厭惡。(C)滿足。(D)困窘。
38. 每個文化都有_____，具體說明不同性別的兒童該出現什麼可被社會接受的情緒適當強度和適當價性(正向或負向)。(A)情緒調整規則。(B)情緒表達規則。(C)社會參照規則。(D)社會化規則。
39. 管教風格、同儕和學校對兒童發展的影響，屬於布郎菲布列納生態系統模式中的_____層次。(A)時刻系統。(B)外層系統。(C)中層系統。(D)微系統。
40. 布萊恩對他的小孩非常冷漠和沒有反應，但他也非常要求和控制他們的行為。發展心理學家會將布萊恩的教養風格標記為：(A)權威專制。(B)權威開明。(C)寬容溺愛。(D)袖手旁觀。

嘉南藥理科技大學 100 學年度第一學期轉學生招生考試

考試科目 (二) 社會工作概論試題【四技三年級】

本試題共 1 張 2 面

准考證號碼：

注意 事項	一、 本試題計 40 題,甲部分 20 題,每題 4 分;乙部分 20 題,每題 6 分,兩者合計共 200 分。每題都有(A)(B)(C)(D) 四個答案,其中只有一個是正確,請將正確的答案選出,然後在答案卡上同一題號相對位置方格範圍內, 用 2B 鉛筆全部塗黑,答對者得題分,答錯與不答者該題以零分計。 二、 請先將本試題准考證號碼方格內,填上自己准考證號碼,考完後將「答案卡」及「試題」一併繳回。
------------------	--

【甲】每題 4 分

1. 社會工作者的介入層次分為初級、次級和第三級,下列何者屬於初級的社會工作介入?(A)家長成長團體 (B)喪偶者支持團體 (C)糖尿病友自助團體 (D)失智症老人家屬團體
2. 提供受虐兒童遊戲治療是為達成社會工作中的那種功能?(A)恢復功能 (B)預防功能 (C)發展功能 (D)成長功能
3. 社會工作者經常面對多重需求的案主,常需連結機構中不同部門或機構外其他組織的資源,其需扮演何種角色以避免服務的重複、不連續和片斷?(A)教育者 (B)協調者 (C)行動者 (D)倡導者
4. 社會工作者的倫理考量,以下列何者為優先?(A)最小傷害原則 (B)保護生命原則 (C)案主自決原則 (D)保密原則
5. 在社會工作的保密要求裡,那一種狀況下洩漏案主的資料是可被接受的?(A)社會工作者在公車上與別人討論 (B)社會工作者在辦公室裡與同事閒聊時 (C)社會工作者舉行個案研討會 (D)社會工作者在與朋友聚會時
6. 若社會工作者相信「原住民一定都是天生的歌星及運動健將」,此指涉下列何種概念?(A)優勢觀點 (B)文化決定論 (C)刻板印象 (D)尊重個別差異
7. 下列何者並非社會工作者對社會倫理責任的內容?(A)社會工作應促進社會福利的發展 (B)面對因災害所致社會安全緊急事件時,社會工作應提供專業服務,以保障弱勢族群 (C)社會工作應努力實踐社會的公平正義,協助受壓迫、欺凌者獲得社會安全的相關保障 (D)當政府與民間團體或個人產生利益衝突時,社會工作應站在政府的立場化解衝突
8. 下列何者不是社會工作者結案的條件?(A)案主片面結案 (B)社會工作者負荷過重 (C)機構功能調整 (D)社會工作者離職
9. 社會個案工作為順應時代的需要,下列何者非近年來強調的努力方向?(A)重視社會工作人員的責信 (Accountability) (B)重視在地化的服務 (C)強調精神病理治療的理論 (D)強調跨單位的網絡聯繫,以提供整合性的服務
10. 在下列何種情況下需要倡導 (Advocacy) 的行動?(A)當案主自信心低落時 (B)當案主因為種族、性別、宗教或其他因素被歧視時 (C)當案主情緒管理不佳時 (D)當案主接受服務意願低時
11. 社會個案工作處置的第一階段稱之為?(A)申請與接案 (B)研究與調查 (C)評量與診斷 (D)處置與服務
12. 「給魚吃,同時也要教案主如何釣魚」的說法指涉為何?(A)案主不要依賴社會福利 (B)引導案主受助進而自助 (C)引導案主求助 (D)案主不要依賴社會工作
13. 社會工作專業關係中有時會出現「情感反轉移」現象,以下何者是社會工作者的情感反轉移?(A)在會談過程中案主出現引誘的行為或暴露的穿著 (B)將案主當作兒女來疼愛 (C)社會工作者擔心無法達成介入目標 (D)案主對社會工作者過度或超乎尋常的好奇
14. 團體內的問題應用何種方式解決?(A)由團體成員共同參與解決問題 (B)由團體工作者為團體解決問題 (C)團體成員應忽視問題的存在 (D)以等待的方式讓問題自然消失
15. 下列何者是「封閉性團體」的特質?(A)團體成員可自由出入團體 (B)團體成員出入團體的自由程度較低 (C)團體變動情形較嚴重 (D)團體的新成員不需受到舊成員認可
16. 在社區工作中,分析與描繪社區問題或需求的工作方法,稱為?(A)需求評量 (B)統計檢定 (C)服務設計 (D)社區地理定位
17. 「以家庭為中心」的服務,強調?(A)以個別家庭成員需求為主 (B)服務對象以家庭整體為核心 (C)探討家庭成員個別問題 (D)家庭是不可重組的
18. 行政院青年輔導委員會推動「國中畢業未升學未就業之青少年」職業訓練方案,係為少年保護網絡中何種類型的服務方案?(A)補充性方案 (B)替代性方案 (C)支持性方案 (D)經濟性方案
19. 下列那一種專業人員不是社區心理衛生團隊的核心成員?(A)精神科醫師 (B)心理師 (C)社工師 (D)藥師
20. 社區發展協會最高權力機構是?(A)理事會 (B)監事會 (C)董事會 (D)會員大會

<背面尚有題目>

【乙】每題 6 分

21. 若發現身心障礙者有受到虐待情形，應立即向直轄市、縣(市)主管機關通報。下列何者不具有法定通報責任？(A) 社區管理委員會 (B) 醫事人員 (C) 教育人員 (D) 警察人員
22. 下列有關家庭政策的敘述，何者正確？(A) 家庭事務屬於私領域的範圍，不需要政府的任何介入 (B) 家庭福祉是普世共通的價值，因此各國的家庭形式都相同 (C) 家庭政策即兒童政策，不包含家庭中其他年齡層的成員 (D) 家戶所得維持的相關措施，也是家庭政策的重要議題
23. 從事性交易的少年經由評估後，可能被法院裁定安置中途學校或社會福利機構，係為少年保護網絡中何種類型的服務方案？(A) 補充性方案 (B) 替代性方案 (C) 支持性方案 (D) 隔離性方案
24. 下列對於兒童及少年保護工作的描述，何者正確？(A) 對於有虐待子女事實的父母，社會工作者只能對其進行勸告 (B) 社會工作者可依據兒童及少年福利法，視需要將孩子暫時帶離原生家庭 (C) 社會工作者依法只對受害的兒童或少年提供服務，並不處理孩子的家庭狀況 (D) 對兒童及少年的保護工作團隊來說，在警察和老師無法處理之後，才會轉給社會工作者處理
25. 下列何者不是「增加權能」(empowerment) 這個工作方法所強調的重點？(A) 批判性地反思結構與制度性的問題 (B) 將工作重點放在受服務者的長處與優點上 (C) 以合作的方式與受服務者一起工作 (D) 將工作重點放在矯正個人的偏差狀態
26. 下列關於發展遲緩兒童的敘述，何者錯誤？(A) 乃指未滿十二歲且具有發展遲緩情形者 (B) 應早期通報並使其接受早期療育服務 (C) 各類兒童及少年福利、教育及醫療機構，發現有疑似發展遲緩兒童或身心障礙兒童及少年，應通報直轄市、縣(市)主管機關 (D) 父母得至警察局為其發展遲緩孩子建立指紋資料
27. 在社會團體工作的交互模式中，社會工作者多扮演何種角色？(A) 居間協調者 (B) 專家權威者 (C) 教育者 (D) 觀察者
28. 下列有關同理的敘述，何者正確？(A) 同理是對案主的深層了解，社會工作人員應盡量不做反應 (B) 同理是有相似經驗者互相表達情感與了解 (C) 同理是以案主角度來理解問題 (D) 同理是客觀的評定案主問題所在
29. 下列何者不是評估的主要工作？(A) 了解社會對案主問題的看法 (B) 研判案主問題的嚴重性與可能原因 (C) 了解案主資源多寡 (D) 了解案主改變的可能性
30. 社會工作人員在助人的過程中，下列敘述何者錯誤？(A) 要時時提醒自己，勿強加自己的價值觀給案主 (B) 要了解案主的文化背景，覺察文化的差異 (C) 要從案主的角度看問題，了解案主的需求 (D) 要強調自己的專業度，不斷給與案主指導
31. 在何種情況下社會工作人員會考慮將個案轉介給其他機構？(A) 案主不願意配合服務 (B) 案主的問題不符合機構的服務範圍 (C) 案主的問題太多 (D) 案主不滿意社會工作人員的服務
32. 語言是服務新移民時非常重要的議題，下列有關語言的敘述，何者錯誤？(A) 社會工作人員應善用通譯服務 (B) 所有對新移民的宣導文件應該要採多國語言的翻譯 (C) 新移民的子女應該會有語言學習的障礙 (D) 可以鼓勵新移民子女學習新移民的母語
33. 慈善組織會社(Charity Organization Society)所採取的「親善訪問員」(friendly visitor)制度是下列那個社會工作方法的源頭？(A) 社會個案工作 (B) 社會團體工作 (C) 社區組織與發展 (D) 社會政策與立法
34. 社會工作者因為履行那一種倫理責任，而可以合理地行使對案主服務的專業裁量權？(A) 尊重案主自我決定 (B) 善盡告知或知後同意 (C) 保密與保障隱私 (D) 提供適當切入
35. 從功能論的觀點來看，社會工作的重點在於？(A) 挑戰既存不公平、不公義的社會結構與制度 (B) 處理與治療受服務者個人內在深沉的創傷經驗 (C) 統籌各機構發揮其功能以充分協助案主 (D) 接納與融合不同的種族與文化，使社會工作不是成為壓迫少數族群的機制
36. 敏努欽 (Minuchin) 的結構治療學派對家庭問題的主要關注點在於？(A) 提高家庭個人自我價值感 (B) 家庭次系統的重建 (C) 重整家庭溝通型態 (D) 提高家庭分化程度
37. 社會工作督導有三種功能，為改善社工員的工作士氣和工作滿意程度，並協助紓解助人過程中之壓力，指的是那一種督導功能的發揮？(A) 支持性督導 (B) 教育性督導 (C) 行政性督導 (D) 發展性督導
38. 下列何者為真？(A) 施虐者沒有能力控制自己的行為 (B) 只有低收入戶才有家庭暴力 (C) 受虐兒童都是有錯才被打 (D) 沒有人有任何理由對他人施暴
39. 協助家庭處理所遭遇的問題時，下列敘述何者正確？(A) 應致力於提升家庭的能力與優勢 (B) 以恢復傳統家庭的功能為目標 (C) 強調家庭成員應為維持家庭整體性而貢獻 (D) 強化家庭成員的團結力量
40. 為完成機構所分派的特定工作而組成的團體，是屬於何種團體？(A) 分享團體 (B) 成長團體 (C) 任務團體 (D) 治療團體

嘉南藥理科技大學 100 學年度第一學期轉學生招生考試

考試科目 (一) 英文試題【四技二年級、三年級】

本試題共 1 張 2 面

准考證號碼：

注意 事項	一、 本試題計 40 題，每題 2.5 分，共 100 分。每題都有(A)(B)(C)(D)四個答案，其中只有一個是正確，請將正確的答案選出，然後在答案卡上同一題號相對位置方格範圍內，用 2B 鉛筆全部塗黑，答對者得題分，答錯與不答者該題以零分計。 二、 請先將本試題准考證號碼方格內，填上自己准考證號碼，考完後將「答案卡」及「試題」一併繳回。
------------------	---

第一部份 詞彙以及片語

- In an attempt to _____ the wealth gap between the rich and poor, the Taiwanese government will roll out a luxury tax.
(A)increase (B)reduce (C)amplify (D)condense
- On April 29th, 2011, all eyes were on London when His Royal Highness Prince William of Wales tied the _____ with his fiancée, Catherine Middleton.
(A)relation (B)bond (C)contract (D)knot
- The Dragon Boat Festival actually began as a time for _____ bad fortune and diseases.
(A)getting rid of (B)getting hold of (C)getting away (D)getting across
- Japan faced a potential _____ yesterday after a quake-crippled nuclear power plant exploded and sent low levels of radiation floating toward Tokyo.
(A)accident (B)eruption (C)catastrophe (D)exposure
- Minister of Foreign Affairs yesterday sent a letter saying the government had lifted all the recent _____ imposed on Filipinos seeking employment in Taiwan.
(A)agreements (B)restrictions (C)contentions (D)implications
- In March, a(an) _____ earthquake and tsunami left much of the northern part of Japan's Honshu Island in ruins.
(A)devastating (B)opposing (C)manipulating (D)uplifting
- Officials said that the venue had passed safety _____ and that its fire escapes all met standard regulations.
(A)inspections (B)inquiries (C)explorations (D)searches
- Despite the two nations' _____ over the Mideast peace process, Obama stressed the importance of presenting a united front.
(A)unity (B)similarities (C)differences (D)consent
- Activists have been camped out for nearly two weeks as part of nationwide _____ to protest high unemployment.
(A)presentations (B)demonstrations (C)shows (D)examinations
- People realized that they could have more control over their lives, more religious freedom, less _____.
(A)satisfaction (B)righteousness (C)injustice (D)wealth
- The Zuck discussed Facebook's role in the Arab Spring and argued against Internet _____ proposed by French President.
(A)freedom (B)commandments (C)support (D)regulations
- One paragon of energy _____ is the New York Times Building in Manhattan, where energy costs are 40 percent lower than in conventionally equipped buildings.
(A)efficiency (B)luxury (C)extravagance (D)prudence
- Droughts, floods, hoarding, and drops in exports have all _____ to a global shortage of food.
(A)participated (B)excused (C)became (D)contributed
- In the film *The Reader*, so much is made of the deep shame of _____—Hanna's inability to read and write.
(A)literacy (B)artlessness (C)illiteracy (D)disgrace
- Scientists believe that animals may be able to sense the changes in the Earth's magnetic field that _____ geological events.
(A)strike (B)precede (C)interpret (D)promote
- The only protection for _____ animals is that farmers must leave 20 percent of their land in a natural state.
(A)endangered (B)determined (C)established (D)engendered

<背面尚有題目>

17. The assistant manager paid her a high _____ by saying that she was the most efficient employee in the office.
 (A)specialty (B)process (C)evaluation (D)compliment
18. Laura Wingfield is like a piece of her own glass collection, too exquisitely _____ to move from the shelf.
 (A)fragile (B)stout (C)weak (D)dainty
19. Shakespeare’s audience would have recognized *Hamlet* as a revenge _____.
 (A)comedy (B)sitcom (C)tragedy (D)opera
20. Tennessee Williams battled alcoholism, drug _____, and mental illness through much of his life.
 (A)abuse (B)usage (C)dosage (D)intake

第二部份 文法結構題

21. In order to avoid a late fee, the outstanding bill must _____ by the end of the week.
 (A)pay (B)be paying (C)have paid (D)be paid
22. The audience _____ watched the blind pianist perform applauded loudly at the end of the concert.
 (A)who (B)when (C)whom (D)where
23. If the photos submitted do not meet the requirements, we _____ unable to issue a new pass.
 (A)are not (B)will be (C)were (D)can’t
24. _____ newly-hired accountant must receive training before he or she is allowed to work in financial systems.
 (A)All (B)Each (C)Few (D)Most
25. The guest speaker pointed out some bright ideas for _____ introducing change in the workplace.
 (A)succeed (B)successful (C)success (D)successfully
26. Although rules have been made to discourage the use of cell phones inside the library, _____ effectiveness remains limited.
 (A)they (B)their (C)them (D)themselves
27. John Fitzgerald Kennedy, president of the United States, was assassinated _____ November 22, 1963.
 (A)for (B)in (C)on (D)at
28. The new PlayStation didn’t sell _____ the old one because it’s not as exciting.
 (A)as well as (B)as better (C)better like (D)as good as
29. _____ all the candidates applying for the job, Ms. Lee appears to be the most promising.
 (A)Between (B)For (C)Of (D)On
30. These flyers _____ to the crowd by the part-time workers tomorrow.
 (A)is distributed (B)will distribute (C)is distributing (D)will be distributed

第三部份 段落填空

Not every rite of passage is the (31) _____. In fact, they can take a wide (32) _____ of forms. The Bat Mitzvah, a famous rite of passage (33) _____ by followers of Judaism when boys turn 13 and when girls turn 12, (34) _____ lots of singing and dancing. In the United States, girls sometimes have a “sweet sixteen” party on their sixteenth birthday. This tradition has become so popular (35) _____ that it spawned a television show on MTV called *My Super Sweet 16*.

31. (A)different (B)same (C)one (D)alike
32. (A)similarity (B)variety (C)unity (D)monotony
33. (A)undertaken (B)undertakes (C)is undertaken (D)is undertaking
34. (A)unites (B)describes (C)incorporates (D)illuminates
35. (A)late (B)later (C)latest (D)lately

The year 1774 was pivotal in the history of the United States. It marked the beginning of the Revolutionary War, which (36) _____ 13 years and claimed thousands of lives. Fighting (37) _____ the British, the Americans had to rely on individual citizens because they did not have a well-organized army. As farmers and hunters, many citizens already owned guns. These rifles proved (38) _____ in defeating the British. After the war, citizens were (39) _____ to give up their rifles as they feared future invasions. Times have changed, however. The United States has one of the (40) _____ military forces in the world, and Americans are no longer called upon to use their own weapons in the military.

36. (A)lasted (B)ended (C)spent (D)cost
37. (A)behind (B)against (C)for (D)along
38. (A)unnecessary (B)useless (C)indispensable (D)unbelievable
39. (A)compliant (B)willing (C)nonchalant (D)reluctant
40. (A)largest (B)large (C)larger (D)most large

嘉南藥理科技大學 100 學年度第一學期轉學生招生考試

考試科目 (二) 英語閱讀試題【四技三年級】

本試題共 1 張 2 面

准考證號碼：

注意 事項	<p>一、 本試題計 40 題，甲部分 20 題，每題 4 分；乙部分 20 題，每題 6 分，兩者合計共 200 分。每題都有(A)(B)(C)(D) 四個答案，其中只有一個是正確，請將正確的答案選出，然後在答案卡上同一題號相對位置方格範圍內，用 2B 鉛筆全部塗黑，答對者得題分，答錯與不答者該題以零分計。</p> <p>二、 請先將本試題准考證號碼方格內，填上自己准考證號碼，考完後將「答案卡」及「試題」一併繳回。</p>
------------------	--

【甲】文法與單字選擇題：每題 4 分

- He insisted that John _____ an oral presentation immediately. (A) to make (B) made (C) makes (D) make
- In a discussion, people are expected to _____ by stating their opinions and raising questions. (A) distinguish (B) participate (C) apologize (D) classify
- Please make a right at the first _____, sir. (A) conjunction (B) connection (C) intrusion (D) intersection
- My printer is not _____. I can't hook it up to the computer. (A) manufacturing (B) solving (C) responding (D) achieving
- The famous migrant bird, Black-faced spoonbill, is in danger of being _____. (A) over-populated (B) fertile (C) existing (D) extinct
- I hope to _____ by Leo because many famous people are going to his dinner party tonight. (A) invite (B) be invited (C) am inviting (D) an invitation
- Over the past 30 years, the Greenhouse Effect _____ a significant influence across the world. (A) has exerted (B) exerts (C) exerted (D) will have exerted
- Because of its inexpensive, high-qualitative medical services, medical tourism is _____ in Taiwan. (A) declining (B) blowing (C) booming (D) collapsing
- Johnny Walker, a famous businessman, _____ and spent his entire life in Los Angeles, California. (A) and was brought up (B) brought up with (C) who was brought up (D) was brought up
- _____, chicken curry is the most delicious food in the world. (A) As far May concerns as (B) As May is concerning as far (C) As concerned as May is (D) As far as May is concerned
- It is a custom for some Taiwanese to eat a bowl of long noodles on New Year's Eve. They feel that doing so will _____ their chances of living long lives. (A) save (B) increase (C) waste (D) delete
- Chinese parents are so _____ that they feel embarrassed to teach their children about sex. (A) conservative (B) outstanding (C) liberal (D) rewarded
- People who are too _____ tend to have more health problems than those who can relax. (A) tense (B) lavish (C) inward (D) ultimate
- When our parents are talking to others, it's not polite for us to _____ them. (A) include (B) increase (C) interrupt (D) prepare
- _____ Jane and her colleagues work very hard, their proposal was not accepted. (A) Because (B) Although (C) Otherwise (D) Before

【乙】改錯題：每題 4 分

- The restaurant that I was telling you about it has the best servers who can make their customers feel special.
(A) (B) (C) (D)
- Taiwan has import all carpet woods in recent years because domestic wools are too fine and soft for carpet.
(A) (B) (C) (D)
- Tooth decay is one of the most common diseases that affect on children.
(A) (B) (C) (D)
- Mike doesn't run quickly as Sam, but he can run farther.
(A) (B) (C) (D)
- By reading the instructions carefully, mistakes on the examination can be avoided.
(A) (B) (C) (D)

<背面尚有題目>

【丙】段落填充題：每題 6 分

A person's self-concept is reflected in the way he or she behaves, and the way a person behaves affects other people's reactions. 21, the way people think about themselves has a profound effect on all areas of their lives. For instance, people who have a positive sense of self-esteem usually act with confidence. Because they have self-assurance, they do not need constant praise and encouragement from others to feel good about themselves. Self-confident people are their own best friends. They participate 22 life enthusiastically and spontaneously. They are not affected by 23 others think they "should" do. People with high self-esteem are not hurt by criticism; they do not 24 criticism as personal rejection. 25, they tend to believe criticism to be suggestion for improvement.

21. (A) By and by (B) Luckily (C) In general (D) Even so
22. (A) to (B) at (C) in (D) on
23. (A) which (B) what (C) why (D) how
24. (A) like (B) look (C) watch (D) regard
25. (A) Instead (B) In addition (C) Thus (D) In case

Karaoke is a popular form of entertainment that has taken the world by storm. The 26 started out in Japan, but it is now popular all over the world. It started out in Kobe, Japan where businessmen would gather with their colleagues, have a few drinks and sing songs. 27 Karaoke started out in Japan, it 28 in the past two decades. Karaoke started in a snack bar in Kobe city. 29 that a performer who usually performed at the bar was unable to make his performance, so the bar owner played a tape of his music. Patrons of the bar began to sing alone to the songs and shortly 30, Karaoke as we now know it was born.

26. (A) madness (B) craze (C) population (D) trench
27. (A) Thus (B) Although (C) In addition (D) Even though
28. (A) has quickly spreaded (B) quickly spread (C) has quickly spreaded (D) quickly spread
29. (A) It is rumor (B) It is occurred (C) Rumor says (D) Rumor has it
30. (A) there (B) before (C) thereafter (D) forward

【丁】閱讀理解題：每題 6 分

An endangered species is in immediate danger of dying out completely, or becoming **extinct**. Its numbers are low and it needs protection in order to survive. There are more than 1,000 endangered animal species worldwide; the Siberian tiger and the snow leopard are two examples. There are many factors that can cause an animal or plant species to become endangered. The main cause of species endangerment is humanity's destruction of both aquatic and terrestrial habitats. Deforestation and soil, air, and water pollution can all destroy a habitat. Other natural causes, such as changes in the weather, can also introduce an **exotic** species to a new environment. This exotic species may not be able to live with the native species, and the result may be the destruction of the native species or its natural habitat. To **preserve** the quality of our lives, and the lives of future generations, we must protect plant and animal species now, and in the future.

31. In line 1, the word **extinct** means (A) very dangerous (B) no longer living (C) nearly dead (D) not dead yet
32. In line 6, the word **exotic** means (A) local (B) expensive (C) foreign (D) national
33. Which of the following statements about the passage is false?
(A) Introducing a foreign species into the natural habitat of another species can be dangerous.
(B) It is important to protect animals and plants because we need them to create many important medicines.
(C) There are more than 1,000 endangered animal species worldwide.
(D) Today, most species become endangered because people hurt them.
34. In line 7, the word **preserve** means to (A) protect (B) create (C) cover (D) destroy
35. The topic of this passage should be _____. (A) The Threat of Pollution (B) The National Wildlife Federation (C) Extinct Species (D) Endangered Species

The major forms of English as a first language (in Britain, North America, Australia, and New Zealand) do not seem to be diverging from one another any longer, and in some respects even seem to be converging, and it is likely that they will continue to constitute a more or less unified language as a major medium of international discourse. The slowing down of the divergent trend has been due to the great development of communications (such as air travel, the telegraph, and the telephone) and the rise of mass media (such as the popular press, the cinema, radio, and television). These things have been mutual, but at present the major influence is the language of the United States, and this influence penetrates everywhere that English is spoken as a first language. Not only do Americans form by far the largest single body of speakers of English, but they also have a preponderance of economic and political power and prestige.

36. What is the idea of this passage?
(A) Developments in communication and mass media are making the various forms of English less divergent.
(B) English is spoken as a first language in Britain, North America, Australia, and New Zealand.
(C) The development of communications has led to the divergence of the different forms of English.
(D) Communications and mass media are able to influence the way languages develop.
37. According to the passage, the major forms of English as a first language
(A) have apparently stopped becoming more different from each other.
(B) will be abandoned in favor of an international language.
(C) are not likely to become more similar to each other as time goes on.
(D) will become even more different from each other as time goes on.
38. Which of the following is not mentioned in the passage as a reason why the divergent trend has slowed? (A) Air travel
(B) Telecommunications (C) Mass-produced toys (D) Movies
39. The author ways one reason why American English is the major influence on English is that
(A) communications and mass media come only from the United States.
(B) the United States is more economically influential than other English-speaking countries.
(C) only American English is considered an international language.
(D) American English is considered more formal than other forms of English.
40. The passage does NOT indicate that English is (A) spoken as a first language in several countries. (B) a major international language. (C) influenced by speakers with more power and prestige. (D) spoken by most people in the world.

嘉南藥理科技大學 100 學年度第一學期轉學生招生考試

考試科目 (二) 計算機概論試題【四技三年級】

本試題共 1 張 2 面

准考證號碼：

注意 事項	一、 本試題計 40 題，甲部分 20 題，每題 4 分；乙部分 20 題，每題 6 分，兩者合計共 200 分。每題都有(A)(B)(C)(D) 四個答案，其中只有一個是正確，請將正確的答案選出，然後在答案卡上同一題號相對位置方格範圍內，用 2B 鉛筆全部塗黑，答對者得題分，答錯與不答者該題以零分計。 二、 請先將本試題准考證號碼方格內，填上自己准考證號碼，考完後將「答案卡」及「試題」一併繳回。
------------------	---

【甲】每題 4 分

1. 下列儲存媒體之資料存取時間，何者最短？(A)光碟 (B)硬碟 (C)軟碟 (D)隨機存取記憶體(RAM)。
2. 哪一種媒體方式是人與電腦溝通最基本的方式？(A)文字 (B)音訊 (C)影像 (D)動畫。
3. 下列哪一個不是次要儲存體 (A) 磁帶 (B) 光碟片 (C) RAM (D)磁片。
4. 就 CPU 存取資料而言，下列哪種儲存媒體的速度最快？(A)硬碟(B)主記憶體(C)快取記憶體(Cache)(D)暫存器(Register)。
5. CPU 可直接執行的程式語言是下列何者？(A)機器語言(Machine Language) (B)組合語言(Assembly Language) (C)Pascal 程式 (D)Basic 程式。
6. 下列 Windows 版本何者的推出時程最晚？(A)Windows Me (B)Windows XP (C)Windows Vista (D)Windows 98。
7. 透過 MSN、SKYPE 等通訊軟體，若欲進行視訊通話需要下列哪一種硬體設備？(A)掃描器 (B)視訊攝影機 (C)數位相機 (D)影像擷取卡。
8. 下列哪一種色彩模式的紅色、藍色、綠色各佔 8 個位元？(A) 16 色彩 (B) 256 色彩 (C) 64K 顏色 (D)全彩模式。
9. 一般所謂 32 位元或 64 位元微處理機(Microprocessor)是基於下列何者而稱呼之？(A)暫存器(Register)數目 (B)位址匯流排(Address Bus) (C)控制匯流排(Control Bus) (D)資料匯流排(Data Bus)。
10. 下列那種輸入設備，是利用多條線的粗細不同來辨識資料？(A)繪圖機(B)滑鼠(C)磁碟機(D)條碼閱讀機。
11. 透過錄影取得的媒體為下列哪一類媒體？(A)文字 (B)視訊 (C)影像 (D)動畫。
12. Java 程式語言屬於哪一種程式語言？(A)機器語言 (B)組合語言 (C)物件導向程式語言 (D)以上皆非
13. 下列何者不是電腦用來存放資料的裝置？(A)RAM (B)掃描器 (C)硬碟機 (D)隨身碟
14. 隨身碟內部使用什麼來儲存資料？(A)快閃記憶體 (B)磁碟片 (C)SDRAM (D)光碟片
15. 下列何者不是文字的編碼方式？(A)ASCII (B)Unicode (C)TTF (D)Big5
16. 下列何者不屬於電腦硬體的 5 大單元之一？(A)輸入 (B)電路 (C)控制 (D)輸出
17. 以下哪一個作業系統只提供命令列介面？(A)Unix (B)DOS (C)Linux (D)Mac OS
18. 下列哪一項元件的速度最快？(A)快取記憶體 (B)輔助記憶體 (C)主記憶體 (D)暫存器
19. 一片 CD 約可燒錄多少 MB 的資料？(A) 300~350MB (B)450~500MB (C)800~850MB (D)650~700MB
20. 下列關於 USB 的敘述何者有誤？
(A)最多可以串接 132 項裝置 (B)能夠在開機狀態下插拔週邊設備 (C)大多數的周邊都已經改用 USB 連接埠
(D)以上皆正確

<背面尚有題目>

【乙】每題 6 分

21. 下列何者為硬碟機轉速的單位？(A)APM (B)ATM (C)PPM (D)RPM
22. 下列哪一種負數表示法，若使用 8 Bits 的長度可表示 256 個數？(A)最高位元表示法 (B) 1 的補數表示法 (C) 2 的補數表示法 (D) 8 的補數表示法
23. 下列哪一個可將組合語言轉譯成機器碼？(A)編譯器 (B)直譯器 (C)巨集處理器 (D)組譯器
24. 下列哪一種架構主要用於連結小區域內的電腦設備？(A)LAN (B)MAN (C)PSTN (D)WAN
25. 下列何者能將組合語言(Assembly)轉換成機器語言？(A)編譯程式(Compiler) (B)直譯程式(Interpreter) (C)組譯程式(Assembler) (D)編輯程式(Editor)
26. 解析度要達到 1024×768 要使用哪一種顯示介面(A)RS232C(B)SCSI(C)VGA (D)SVGA。
27. 先進後出(First in last out)的資料結構為何？(A)樹(tree) (B) 佇列(queue) (C) 堆疊(stack) (D) 串列(link list)
28. 命令式程式設計是一連串依序執行的命令組成，所以命令式又稱為何？(A)順序式 (B)循序式 (C)程式式 (D)組合式
29. 以下何者屬於萬用邏輯閘 (Universal Gate)？(A)AND 閘 (B)OR 閘 (C)NAND 閘 (D)NOT 閘
30. 一個 XOR 邏輯閘其輸入兩端分別送入兩組二位元之信號為 11110000 及 11001100，其輸出結果為(A) 10000111 (B)11101010 (C)00111100 (D)11111100。
31. TCP 協定屬於 OSI 網路模型中哪一層？(A)鏈結層 (B)應層 (C)網路層 (D)傳輸層
32. CPU 的速度為 5MIPS 時，則執行一個指令的平均時間為何？(A)0.2μ s (B)0.2ns (C)5μ s (D)5ms。
33. 為了避免實體主記憶體不足而無法執行程式，所以發展出的技術為何？
(A)快取記憶體 (B)輔助記憶體 (C)快閃記憶體 (D)虛擬記憶體
34. CPU 可直接執行的程式語言是下列何者？(A)機器語言 (B)組合語言 (C)Pascal 程式 (D)Basic 程式。
35. 下列何者不包含在 CPU 晶片內(A)Control Unit (B)Register (C)ALU (D)Main Memory。
36. 用來監督管理電腦所有資源的軟體為(A)管理資訊系統 (B)作業系統 (C)檔案系統 (D)I/O 系統
37. 下列何者結合了文字、圖像、動畫、音樂、聲效等作用來進行溝通？(A) MIDI (B) sequencing software (C) multimedia (D) hypertext
38. CPU 的組成不包含哪一項？(A)暫存器 (B)快取記憶體 (C)控制單元 (D)匯流排
39. 依據程式語言執行方式區分，以下何者不是程式語言的類型？(A)編譯式 (B)直譯式 (C)口譯式 (D)以上皆是
40. 十六進位的數值 $(5C)_{16}$ ，與下列何者不相等？(A) $(01011100)_2$ (B) $(134)_8$ (C) $(10022)_3$ (D) $(1130)_4$

嘉南藥理科技大學 100 學年度第一學期轉學生招生考試

考試科目 (二) 健康體適能試題【四技三年級】

本試題共 1 張 2 面

准考證號碼：

注意事項	<p>一、 本試題計 40 題，甲部分 20 題，每題 4 分；乙部分 20 題，每題 6 分，兩者合計共 200 分。每題都有(A)(B)(C)(D) 四個答案，其中只有一個是正確，請將正確的答案選出，然後在答案卡上同一題號相對位置方格範圍內，用 2B 鉛筆全部塗黑，答對者得題分，答錯與不答者該題以零分計。</p> <p>二、 請先將本試題准考證號碼方格內，填上自己准考證號碼，考完後將「答案卡」及「試題」一併繳回。</p>
-------------	--

【甲】每題 4 分

1. 人類的健康漸受威脅，主要是 (A) 科技的進步 (B) 環境的改變 (C) 生活型態的改變 (D) 農產品的基因改變。
2. 台灣地區每年的十大死亡原因之首為 (A) 惡性腫瘤 (B) 腦血管疾病 (C) 心臟病 (D) 糖尿病。
3. 經常性身體活動的效果 (A) 可增加最大耗氧量、心輸出量 (B) 相同強度運動時的心跳數較低 (C) 降低心跳數與血壓之成績值 (D) 以上皆是
4. 規律運動習慣的養成方法包括 (A) 記錄運動決定衡量表 (B) 預防中斷運動備忘錄 (C) 自我記錄運動 (D) 以上皆是
5. 自我紀錄運動是行為改變策略中不可或缺的因素之一，當記錄活動達 (A) 約12週之後 (B) 約10週 (C) 約8週 (D) 約6週，規律的運動習慣將可能已經變成生活型態的一部份。
6. 國強已經從事規律運動，並依運動處方的規定，每週運動三次且維持超過六個月，國強屬於行為改變跨理論模式的那一階段 (A) 行動期 (B) 維持期 (C) 準備期 (D) 思考期
7. 下列何者屬於健康體適能的要素 (A) 心肺耐力 (B) 柔軟度 (C) 肌力、肌耐力 (D) 以上皆是
8. 下列何者不屬於競技體能的要素 (A) 敏捷性 (B) 速度 (C) 身體組成 (D) 平衡能力
9. 立定跳遠是評量下列何種體適能 (A) 柔軟度 (B) 肌耐力 (C) 心肺耐力 (D) 瞬發力
10. 身體質量指數 (BMI 值) 是由以下那個公式來計算？ (A) 體重÷臀圍 (B) 體重÷身高的平方 (C) 身高÷體重的平方 (D) 臀圍÷身高
11. 女性的必須性脂肪約佔女性總體重的 (A) 10%-12% (B) 3 %-5% (C) 10%-17% (D) 17%-20%
12. 運動時水份流失多少百分比可能會引起中暑的現象 (A) 10% (B) 3% (C) 5% (D) 7%
13. 當檢查運動心跳率時應該要 (A) 在規定心跳率時持續運動 (B) 停止運動且量脈搏不超過 15 秒 (C) 以低到中強度運動 (D) 停止運動且量脈搏 1 分鐘
14. 下列何者是指快速而有效率地改變身體位置和方向的能力 (A) 敏捷性 (B) 協調性 (C) 速度 (D) 反應時間
15. 號稱人體第二個心臟的組織器官是 (A) 骨骼 (B) 肌肉 (C) 腎臟 (D) 肺臟
16. 手握力測驗是屬於一種 (A) 等長測驗 (B) 等張測驗 (C) 等速測驗 (D) 增強式測驗
17. 對成年人來說正常之 BMI 值的範圍介於 (A) 17~20.9 之間 (B) 18.5~24.9 之間 (C) 24.5~29.9 之間 (D) 16.5~19.9 之間
18. 以下何者運動撞擊性低且對心肺功能效果很好？ (A) 慢跑 (B) 跳繩 (C) 登階 (D) 固定腳踏車
19. 當你的脂肪有下列何種情況時會有慢性疾病的風險？ (A) 體脂肪只囤積在腿部 (B) 體脂肪男性超過 12% ，女性超過 20% (C) 體脂肪男性超過 25% ，女性超過 30% (D) 體脂肪男性超過 15% ，女性超過 25%
20. 伏地舉背的動作是訓練 (A) 腿後側、臀部及長背肌群 (B) 腿後側、臀部及胸部肌群 (C) 腿前測及背部肌群 (D) 腿後測、臀部及腰部肌群

【乙】每題 6 分

21 題至 40 題考題敘述：

阿美今年 28 歲，在外商公司工作五年，遇到工作瓶頸，健康狀況不佳，醫生建議阿美要減重，改善健康體適能，因此參加體重控制班，上課前實施體適能檢測，測量結果：身高為 150 公分，體重 70 公斤，血壓收縮壓為 136mm/Hg、舒張壓 90 mm/Hg、安靜時心跳率每分鐘 78 次，坐姿體前彎成績 15 公分，一分鐘仰臥起坐成績 16 次，三分鐘登階測驗 (測量脈搏次數第一次 60 次、第二次 55 次、第三次 45 次)。

<背面尚有題目>

21. 請問目前阿美的身體質量指數 (BMI 值) 為多少? (A) 31.1 (B) 34.1 (C) 28.2 (D) 37.1
22. 醫生建議阿美的BMI值降低至25,請問阿美大約必需減少多少公斤的體重? (A) 20公斤 (B) 5公斤 (C) 14公斤 (D) 25公斤
23. 如何有效的控制體重是相當重要的課題,你認為阿美最自然、最健康的體重控制方式為 (A) 絕食 (B) 運動及飲食控制 (C) 胃切除手術 (D) 吃減肥藥物。
24. 以下何種方式可提供阿美理想體重控制的運動方法? (A) 健走 (B) 選擇全身性的有氧運動 (C) 游泳 (D) 以上皆是
25. 教練建議阿美實施健走運動,其運動強度維持在每分鐘最大心跳率的60%-65%,每次運動的持續時間在30-40分鐘左右,請問阿美健走時每分鐘心跳次數必需設定在多少次之間? (A) 100次-115次之間 (B) 115次-125次之間 (C) 125次-135次之間 (D) 135次-145次之間
26. 教練告訴阿美減重的速度不可以太快,理想的減重速度為每週減多少公斤較適宜? (A) 0.5公斤-1公斤 (B) 1-1.5公斤 (C) 1.5-2公斤 (D) 2-3公斤。
27. 由以上檢測數據得知,阿美柔軟度不佳,以下何者為阿美柔軟度的訓練方法? (A) 靜態伸展操 (B) 每週實施五到七天的伸展運動 (C) 伸展時的強度感到緊繃但不疼痛的程度 (D) 以上皆是
28. 阿美測量三分鐘登階測驗,他的心肺功能三分鐘登階指數為多少? (A) 60 (B) 66 (C) 56 (D) 75
29. 以下何者為教練建議阿美適合的運動處方? (A) 靜性伸展操 + 徒手肌力訓練 + 低衝擊健走有氧運動,運動強度60%~75%的最大心跳率,持續30-60分鐘,每週實施5-7次 (B) 靜性伸展操 + 徒手肌力訓練 + 高衝擊長時間的有氧運動,運動強度75%~95%的最大心跳率,每週3次 (C) 靜性伸展操 + 徒手肌力訓練 + 有氧運動低衝擊而長時間的運動,65%~75%的最大心跳率,每週3次 (D) 靜性伸展操 + 徒手肌力訓練 + 有氧運動中高衝擊性的運動,65%~90%的最大心跳率,每週5次
30. 一個完整的健身運動應包含熱身運動、主運動及緩和運動三個階段,其三個階段的運動時間為何? (A) 2-10分鐘、30分鐘、2-10分鐘 (B) 3-10分鐘、30分鐘、3-10分鐘 (C) 4-10分鐘、30分鐘、4-10分鐘 (D) 5-10分鐘、30分鐘、5-10分鐘。
31. 美國運動醫學會 (ACSM) 建議,要達到運動的效果,健康成年人參與運動之強度應達到最大心跳率的60-90%的強度,每週至少運動 (A) 1-3天 (B) 2-4天 (C) 3-4天 (D) 3-5天,每次運動的時間應介於20-60分鐘之間。
32. 下列哪一個動作可以伸展腿內側、下背外側肌群? (A) 坐姿轉體伸展 (B) 坐姿側分腿伸展 (C) 立姿轉體伸展 (D) 兩膝外壓伸展。
33. 運動時若是閉氣用力時,喉門緊閉,胸腔內壓上升,造成靜脈血回流右心減少,引起血壓突降,接著心輸出量不足,誘發頭暈眼花等循環之不適應症狀,這是所謂的 (A) 運動過度 (B) 努責現象 (C) 缺血現象 (D) 中暑現象。
34. 何者為坐姿體前彎測驗的目的 (A) 評估前腿及下背關節可動範圍肌肉之張力與韌帶之韌性做為瞭解個人柔軟度的參考 (B) 評估後腿及下背關節可動範圍肌肉之張力與韌帶之韌性做為瞭解個人柔軟度的參考 (C) 評估後腿及上背關節可動範圍肌肉之張力與韌帶之韌性做為瞭解個人柔軟度的參考 (D) 評估後腿及下背關節可動範圍肌肉之張力與韌帶之韌性做為瞭解個人腹腰肌力的參考
35. 對於運動如何補充水份,以下何者敘述是正確的 (A) 運動前數小時就要開始補充 (B) 補充有電解質的飲料比只喝水好 (C) 適當的溫度為15-21度 (D) 以上皆是
36. 下列何者是柔軟度的定義? (A) 關節和肌肉同時工作的能力 (B) 關節活動受到肌肉、韌帶的伸展至最大的活動範圍的能力 (C) 肌肉對關節活動時的限制程度 (D) 肌肉被伸展後,回復到原來長度的能力。
37. 每次心肺耐力訓練比較理想的持續時間是多久 (A) 15分鐘至30分鐘 (B) 20分鐘至60分鐘 (C) 45分鐘至70分鐘 (D) 60分鐘至120分鐘
38. 體重過輕者之運動處方 (A) 以肌肉適能訓練,增加肌肉的質量為主,運動強度為最大肌力的60%-80% (B) 以中衝擊性有氧運動,增進體適能為主 (C) 以中衝擊性而長時間的運動為佳,運動強度為最大心跳率的70%-80% (D) 以低衝擊性而長時間的運動為佳
39. 以下何者為增強心肺耐力之運動處方 (A) 重量訓練 (B) 跳水 (C) 有氧運動 (D) 伸展操
40. 以下何者為實施抗阻力訓練的好處 (A) 降低骨質疏鬆的危險 (B) 增加運動表現 (C) 改善身體姿勢 (D) 以上皆是

嘉南藥理科技大學 100 學年度第一學期轉學生招生考試

考試科目 (二) 國文試題【四技二年級】

本試題共 1 張 2 面

准考證號碼：

注意 事項	一、 本試題計 40 題，甲部分 20 題，每題 4 分；乙部分 20 題，每題 6 分，兩者合計共 200 分。每題都有(A)(B)(C)(D) 四個答案，其中只有一個是正確，請將正確的答案選出，然後在答案卡上同一題號相對位置方格範圍內，用 2B 鉛筆全部塗黑，答對者得題分，答錯與不答者該題以零分計。 二、 請先將本試題准考證號碼方格內，填上自己准考證號碼，考完後將「答案卡」及「試題」一併繳回。
------------------	---

【甲】每題 4 分

- 「未雨綢繆」是指 (A) 水源枯竭 (B) 做好事先準備 (C) 亡羊補牢，猶未晚也 (D) 許久不下雨。
- 下列先秦學派的代表人物何者為誤？ (A) 儒家 - 孔子 (B) 法家 - 韓非子 (C) 陰陽家 - 列子 (D) 名家 - 公孫龍。
- 下列詩句何者不具反戰思想？ (A) 一將功成萬骨枯 (B) 萬里長征人未返 (C) 羌笛何須怨楊柳 (D) 夜半鐘聲到客船。
- 「學而時習之，不亦樂乎」出自何本古籍？ (A) 論語 (B) 孟子 (C) 大學 (D) 中庸。
- 下列何者為唐代諷刺小說的代表？ (A) 紅樓夢 (B) 枕中記 (C) 世說新語 (D) 西廂記
- 李白曾經歷過什麼戰亂？ (A) 玄武門兵變 (B) 官渡之戰 (C) 黃巾之亂 (D) 安史之亂。
- 曹雪芹所著作的《紅樓夢》原名叫做？ (A) 石頭記 (B) 南柯記 (C) 枕中記 (D) 漢宮秋。
- 孔子云：「誦詩三百，使於四方，不能專對，雖多亦奚以為？」這句話可用來形容先秦思想學派中的那一家？ (A) 儒家 (B) 縱橫家 (C) 法家 (D) 名家。
- 台灣民間最常見的廟宇為？ (A) 關公廟 (B) 孔廟 (C) 媽祖廟 (D) 三山國王廟。
- 「罄竹難書」的意思是指？ (A) 無罪釋放 (B) 罪大惡極 (C) 字很多寫不完 (D) 很多書放在一起。
- 下列文章何者屬於「寓言」類？ (A) 桃花源記 (B) 祭妹文 (C) 赤壁賦 (D) 岳陽樓記。
- 孔子謂：「關雎」樂而不淫，哀而不傷。」所謂「樂而不淫」是指何意？ (A) 放浪形骸 (B) 快樂而有節制 (C) 用錢很節省 (D) 氣氛非常歡樂。
- 在文字構造的六書中，「江河」二字屬於 (A) 象形 (B) 指事 (C) 形聲 (D) 會意。
- 關於「函」的擬寫，其期望語如「請 核示」、「希 照辦」等應列入何者項下？ (A) 主旨 (B) 說明 (C) 辦法 (D) 建議。
- 以下「下行文」的期望語，何者為非？ (A) 請 查照 (B) 請 切實辦理 (C) 希 照辦 (D) 請 核示。
- 公文的處理時限，可分為「最速件」、「速件」、「普通件」三種。「最速件」應於幾日內辦理完畢？ (A) 一日 (B) 二日 (C) 三日 (D) 四日。
- 公文中的「普通件」，應於幾日內辦理完畢？ (A) 三日 (B) 六日 (C) 十日 (D) 兩週。
- 要致贈教育界人士匾額，下列題辭何者不適合？ (A) 近悅遠來 (B) 誨人不倦 (C) 杏壇之光 (D) 經師人師。
- 下列公文用語何者不適用於上行文？ (A) 是否有當？ (B) 檢陳 (C) 貴單位 (D) 請 鑒核。
- 某國立大學行文教育部時，對教育部應稱： (A) 大部 (B) 鈞部 (C) 貴部 (D) 該部。

【乙】每題 6 分

- 下列有關公文之敘述，何者正確？ (A) 公文的主體是本文，一般可分為「主旨」、「說明」、「辦法」等三段式，但可視案情繁簡而斟酌 (B) 下級機關對上級機關行文一律用「呈」 (C) 有隸屬關係的下級機關稱上級機關為「大部」或「大院」 (D) 各機關向公眾宣布事項時用「函」。
- 下列「」內的字音何者錯誤？ (A) 罷「黜」百家：ㄉㄨˋ (B) 巧「拙」有素：ㄉㄨㄛˊ (C) 左支右「絀」：ㄉㄨˋ (D) 「咄」咄逼人：ㄉㄨㄛˊ。
- 選出正確的選項 (A) 「文定吉祥」用於祝賀新婚 (B) 「杏林春暖」用於祝賀學校校慶 (C) 「里仁為美」用於祝賀新居落成 (D) 「鵬程萬里」用於祝賀選上民意代表。
- 閱讀下文，並推斷何者與作者所描述的「文學」特質最不相關？「文學像湖中倒影的白楊，像迷宮中遠眺的星空，又像沙漠中開放的玫瑰。」（ - 龍應台《百年思索·在迷宮中仰望星斗》） (A) 興發美感 (B) 引起遐想 (C) 慰藉心靈 (D) 建構知識

<背面尚有題目>

25. 許多傑出的文學家都有特別膾炙人口的名句，傳誦不朽。下列名家名句，何者有誤？(A)杜甫：舉頭望明月，低頭思故鄉 (B)白居易：相逢何必曾相識，同是天涯淪落人 (C)蘇軾：但願人長久，千里共嬋娟 (D)李後主：問君能有幾多愁？恰似一江春水向東流。
26. 李商隱的詩，以晦澀迷濛，造意深美見稱，試以此種詩風來判斷下列詩句，何者為李商隱的作品？(A)此情可待成追憶，只是當時已惘然 (B)今夕復何夕，共此燈燭光 (C)勸君更進一杯酒，西出陽關無故人 (D)欲窮千里目，更上一層樓。
27. 下列引述何者錯誤？(A)孔子：「禮云禮云，玉帛云乎哉？」(B)孟子：「惻隱之心，仁之端也。」(C)荀子：「嚴刑重罰之可以治國也」(D)老子：「道可道，非常道。」
28. 孔子曰：「益者三友，損者三友。友直，友諒，友多聞，益也。友便辟，友善柔，友便佞，損矣。」其中「友直，友諒，友多聞」是指 (A)益友是正直、誠信、廣博多聞 (B)益友是天真、包容力大、善於觀察 (C)益友是正直、不拘小節、學問紮實 (D)益友是豪爽、心地善良、廣博多聞。
29. 「我當年能忍『胯下之辱』，雖然曾經窮困潦倒，但努力上進，幸賴『漂母進飯』，才能有今日成就。」此句用典，所指何人？(A)張良 (B)韓信 (C)蕭何 (D)荊軻。
30. 杜牧〈烏江亭〉：「勝敗兵家事不期，包羞認辱是男兒。江東子弟多才俊，捲土重來未可知。」是吟詠哪位歷史人物？(A)孫權 (B)李廣 (C)項羽 (D)屈原。
31. 先秦諸子中誰提出「無用之用，是為大用」的哲思？(A)老子 (B)莊子 (C)墨子 (D)孟子。
32. 董仲舒是歷史上第一個用「神學的天道觀」來建立政治學說的人，以致令漢代瀰漫著何種思潮？(A)天人感應 (B)黃老治術 (C)言不盡意 (D)崇拜祖先。
33. 魏晉時盛行清談，主要的談論題材為「三玄」。下列何者不在三玄之列？(A)周易 (B)老子 (C)莊子 (D)春秋
34. 下列何者不是神話？(A)盤古開天闢地 (B)女媧造人 (C)后羿射日 (D)愚公移山。
35. 韓非子在〈二柄〉中謂云：「明主之所導制其臣者，二柄而已矣。」其所謂的「二柄」是指：(A)刑、德 (B)禮、樂 (C)名、利 (D)兼愛、非攻。
36. 《太平廣記·呂翁》中載錄一故事，大意如下：「盧生在邯鄲旅店遇道士呂翁，盧生自嘆窮困，呂翁便取出青瓷枕，讓盧生枕著睡覺，這時店主人正在蒸黃粱。當盧生從享盡榮華富貴的夢境中醒來，黃粱卻尚未蒸熟。」請問此篇故事的題目為：(A)南柯太守傳 (B)黃粱夢 (C)紅拂女 (D)命運好好玩。
37. 郁永河所著的〈天妃神〉一文係取自下列何本書籍？(A)裨海紀遊 (B)鄭氏逸事 (C)冷海情深 (D)台灣府誌。
38. 郁永河〈天妃神〉一文中的主角為？(A)耶穌 (B)聖母瑪利亞 (C)王母娘娘 (D)媽祖。
39. 孔子云：「入其國，其教可知也。溫柔敦厚，『 』教也。」(A)詩 (B)書 (C)樂 (D)易。
40. 下列何者不是《詩經》中的詩句 (A)蒹葭蒼蒼，白露為霜。所謂伊人，在水一方。(B)關關雎鳩，在河之洲。窈窕淑女，君子好逑。(C)對酒當歌，人生幾何？譬如朝露，去日苦多。(D)桃之夭夭，灼灼其華。之子于歸，宜室宜家。

嘉南藥理科技大學 100 學年度第一學期轉學生招生考試

考試科目 (二) 普通化學試題【四技二年級】

本試題共 1 張 2 面

准考證號碼：

注意 事項	<p>一、 本試題計 40 題,甲部分 20 題,每題 4 分;乙部分 20 題,每題 6 分,兩者合計共 200 分。每題都有(A)(B)(C)(D) 四個答案,其中只有一個是正確,請將正確的答案選出,然後在答案卡上同一題號相對位置方格範圍內,用 2B 鉛筆全部塗黑,答對者得題分,答錯與不答者該題以零分計。</p> <p>二、 請先將本試題准考證號碼方格內,填上自己准考證號碼,考完後將「答案卡」及「試題」一併繳回。</p>
------------------	--

【甲】每題 4 分

1. 有關陰極射線管特色之敘述何者錯誤? (A)射線主要是由陰極射向陽極 (B)在管外加磁場時,陰極射線偏轉的方向與帶負電粒子相同 (C)不論真空管內氣體為何,陰極射線的性質完全相同(D)陰極射線所帶之電性為正電.
2. 在其他條件不變的情況下,下列那一項因素改變將會使容器內的氣體壓力變大?(A)降低氣體溫度(B) 充入更多氣體(C)增大容器體積(D)改用同莫耳數且分子量較大之氣體.
3. 根據布忍司特-羅瑞學說中,有關酸鹼反應之敘述何者錯誤?.(A)是一種質子轉移的反應(B)酸、鹼不是絕對而是相對(C)水必定為中性(D)反應中較強的酸會產生較弱的共軛鹼.
4. 下列何者為小蘇打粉之化學式?(A)NaHCO₃ (B)Na₂CO₃ (C)CaO (D)CaCO₃.
5. 下列那一分子不具偶極矩?(A)BrCl (B)BF₃ (C)CH₂Cl₂ (D)NH₃ .
6. 預測下列分子中,那一中心原子的混層軌域不同(A)H₂CO (B)CHCl₃ (C)PF₃ (D)NH₄⁺.
7. 下列分子中,何者鍵角最小?(A)CO (B)PF₃ (C)BF₃ (D) C₂H₄.
8. 下列有關水溶液之酸鹼性敘述何者正確?(A)PH < POH 時,此溶液呈鹼性 (B) PH > POH 時,此溶液呈鹼性 (C) PH < 7 或 POH > 7 者,為鹼性 (D)PH = -log【OH⁻】
9. 強鹼滴定弱酸時,其當量點應出現在(A)PH=7 (B)PH > 7 (C)PH < 7 (D)以上皆有可能.
10. 一般指示劑顏色變化範圍應出現在(A)1 (B) 2 (C)3 (D)4 個 pH 單位.
11. 有關平衡常數之大小,下列敘述何者不正確?(A) 可以預測反應之速率 (B) 可表示反應發生之趨勢 (C) 溫度會影響平衡常數之大小(D)平衡常數之大小與達到平衡所需的時間無關.
12. 根據勒沙特列得知;若反應為 N₂+O₂ ⇌ 2NO ΔH=181KJ,下列那一因素將促使反應向右?(A)提高 NO 之濃度 (B)降低 O₂ 之濃度 (C) 增加溫度(D)減少溫度.
13. 稀薄溶液之滲透壓與下列何者無關?(A)溶質莫耳數(B)絕對溫度(C)溶液的體積(D)溶質的種類.
14. 在結冰的高速公路上往往會噴灑氯化鈣,其目的為 (A)降低水的凝固點(B)提升水的凝固點(C)增加水的沸點(D)減少水的沸點,以防止汽車在冰上打滑.
15. 於高純度半導體的矽中,可摻入何種微量元素,以製備成 n- 型半導體? (A)銅 (B)硫 (C)砷 (D)鍺.
16. 下列那一溶液中 [H⁺] 最小?(A) [OH⁻] = 6M (B) [H⁺] = 0.4M (C) pH=-1.4 (D) pOH = 5.9.
17. 下列何者含有 13 個質子、14 個中子、10 個電子?(A) ²⁰₁₀Ne (B) ²³₁₁Na⁺ (C) ²⁷₁₃Al³⁺ (D) ²⁴₁₂Mg²⁺.
18. 下列那些軌域不合理? (A)2p (B)3d (C)3f (D)8s.
19. 用 1.5 g NaOH(s)與 0.25 M HNO₃ 150 mL 反應得到溶液之酸鹼性,下列何者正確?(A)酸性 (B)中性 (C)鹼性 (D)無法判斷.
20. 依據酸鹼及共軛酸鹼觀念,方程式: HNO₂ + CN⁻ ↔ HCN + NO₂⁻, 下列敘述何者正確?(A)HCN 是共軛鹼 (B)平衡時,方程式由右向左移動 (C)鹼的強度是 CN⁻ > NO₂⁻ (D)以上皆非.

<背面尚有題目>

【乙】每題 6 分

21. 根據分子軌域理論, 下列那一雙原子分子屬於順磁性? (A) Li_2 (B) C_2 (C) O_2 (D) N_2 .
22. 密度 1.2g/cm^3 的食鹽水, 濃度為 20%, 取此食鹽水 100cm^3 與 80g 的水混合, 則混合液的濃度約為 (A) 8% (B) 10% (C) 12% (D) 15%.
23. 請選出下列凝固點最高的溶液. (A) $0.04\text{m CH}_3\text{COOH}$ (B) 0.08m HNO_3 (C) $0.05\text{m Na}_2\text{SO}_4$ (D) 0.12m NaCl .
24. 關於鉑電極電解水的反應, 下列敘述何者正確? (A) 陰極附近水溶液 pH 不變 (B) 陰極產生氧氣 (C) 陽極產生氫氣 (D) 陽極附近水溶液 pH 降低.
25. 鈾 $^{235}_{92}\text{U}$ 為自然界的稀有化學元素, 有關其敘述下列何者不正確? (A) 電子數和質子數都一樣 (B) 具有放射性 (C) 中子數為 92 (D) 鈾 235 能夠發生核裂變, 引發連鎖核裂變反應, 可用作核電及核彈.
26. 湯姆森從陰極射線的實驗測得 (A) 電子的電荷量 (B) 電子的質量 (C) 電子的速度 (D) 電子的荷質比 e/m .
27. 已知 CaF_2 (分子量=78) 在水中之溶解度為 $1.56 \times 10^{-2} \text{g/L}$, 試求 K_{sp} ? (A) 3.2×10^{-11} (B) 8×10^{-12} (C) 3.8×10^{-12} (D) 1.5×10^{-11} .
28. 有關 $\text{N}_2\text{O}_4(\text{g}) + 14.1\text{kcal} \rightleftharpoons 2\text{NO}_2(\text{g})$ 之平衡系中, 當條件改變時下列何者正確? (A) 恆溫下, 壓縮體積時, 平衡常數增大 (B) 恆溫下, 壓縮體積時, $\text{N}_2\text{O}_4(\text{g})$ 之生成速率增大 (C) 恆溫下, 壓縮體積達平衡時, 總壓與未壓縮前一樣 (D) 降溫時, 平衡向右移動.
29. 已知亞佛加厥數為 6×10^{23} . 下列那一項所含氮的原子數最多? (A) 3.01×10^{23} 氮分子的氮原子 (B) 5×10^{23} 個氮原子 (C) 8.5 克氮 (NH_3) 所含的氮原子 (D) 8 克甲烷 (CH_4) 所含的氮原子.
30. 已知人體血液的平均滲透壓為 7.7atm, 取 5.5 克的蔗糖 (蔗糖分子量=342) 溶於水, 配成 100ml 的水溶液, 在 37°C 時, 將人的血球浸在此蔗糖溶液中, 血球會發生什麼現象? (A) 吸水膨脹 (B) 脫水萎縮 (C) 大小不會改變 (D) 顏色會改變.
31. 下列分子組中, 那一組的立體結構不同? (A) CS_2 ; OF_2 (B) C_2H_2 ; BeF_2 (C) CHCl_3 ; CH_4 (D) NH_3 ; PCl_3 .
32. 下列雙分子的化學鍵能何者最大? (A) C_2 (B) O_2 (C) N_2 (D) F_2 .
33. H_2O , NH_3 , BeH_2 三種分子, 其鍵角大小順序為 (A) $\text{BeH}_2 > \text{NH}_3 > \text{H}_2\text{O}$ (B) $\text{BeH}_2 > \text{H}_2\text{O} > \text{NH}_3$ (C) $\text{NH}_3 > \text{BeH}_2 > \text{H}_2\text{O}$ (D) $\text{H}_2\text{O} > \text{NH}_3 > \text{BeH}_2$.
34. 已知 KHP 常用來標定 $\text{NaOH}_{(\text{aq})}$ (KHP 是單質子酸, 分子量為 204g/mol), 在標定過程中, 1.02g KHP 需 20.0 mL 未知濃度的 $\text{NaOH}_{(\text{aq})}$ 中和, 試問 NaOH 的濃度為何? (A) 0.10M (B) 0.25M (C) 1.50M (D) 2.00M.
35. 某金屬的密度為 1.0g/cm^3 , 其晶體結構為體心立方堆積, 若此金屬之單位晶格的體積為 $7.62 \times 10^{-23} \text{cm}^3$, 試求此金屬元素的原子量? (A) 11.4 (B) 22.9 (C) 33.5 (D) 45.7.
36. 某氣體化合物含碳 80%, 氫 20%, 又此氣體 1 升在 S.T.P 狀態下重 1.34 克, 求分子式為 (A) CH_4 (B) C_2H_6 (C) C_2H_4 (D) CH_3 .
37. 3.01×10^{21} 個水分子 ($\text{H}_2\text{O} = 18 \text{g/mol}$) 重多少克? (A) 3.0 (B) 1.85 (C) 0.34 (D) 0.09 g.
38. 關於反應方程式: $\text{Zn}_{(\text{s})} + 2 \text{HCl}_{(\text{aq})} \rightarrow \text{ZnCl}_{2(\text{aq})} + \text{H}_{2(\text{g})}$ 的敘述, 下列何者正確? (A) Zn 氧化數升高進行還原反應 (B) HCl 為氧化劑 (C) HCl 失去電子 (D) 以上皆非.
39. 已知商用雙氧水 (重量百分率為 30%, 密度為 1.1122g/ml), 今實驗管理員欲配製 5% 1 公升的雙氧水 (密度為 1.0131g/ml) 時, 需拿取約多少 30% 溶液進行稀釋? (A) 100 (B) 150 (C) 200 (D) 250 ml.
40. 平衡方程式 $a \text{H}^+ + b \text{MnO}_4^- + c \text{Br}^- \rightarrow d \text{Br}_2 + e \text{Mn}^{2+} + f \text{H}_2\text{O}$, 其最小整數係數總和, 下列何者正確? (A) 43 (B) 32 (C) 28 (D) 16.

嘉南藥理科技大學 100 學年度第一學期轉學生招生考試

考試科目(二)普通生物學試題【四技三年級】

本試題共 1 張 2 面

准考證號碼：

注意 事項	一、 本試題計 40 題，甲部分 20 題，每題 4 分；乙部分 20 題，每題 6 分，兩者合計共 200 分。每題都有(A)(B)(C)(D)四個答案，其中只有一個是正確，請將正確的答案選出，然後在答案卡上同一題號相對位置方格範圍內，用 2B 鉛筆全部塗黑，答對者得題分，答錯與不答者該題以零分計。 二、 請先將本試題准考證號碼方格內，填上自己准考證號碼，考完後將「答案卡」及「試題」一併繳回。
------------------	--

【甲】每題 4 分

1. 構成細胞膜的主要組成分子是？ (A)磷脂質與蛋白質 (B)磷脂質與纖維素 (C)蛋白質與纖維素 (D)核苷酸與蛋白質
2. 下列何者不會參與光合作用的光反應？ (A)水 (B)二氧化碳 (C)光 (D)葉綠體
3. 豌豆的豆莢是由下列何者發育而成的？ (A)胚囊 (B)子房 (C)胚珠 (D)子房與花托
4. 下列何種植物的根，沒有主根和支根的分別？ (A)菠菜、芹菜 (B)水稻、小麥 (C)蘇鐵、南洋杉 (D)榕樹、木棉
5. 依據下列何種構造可判斷並區分 prokaryotic cells 與 eukaryotic cells？ (A)核酸成分 (B)細胞膜 (C)細胞壁 (D)細胞核
6. 下列何種維生素(vitamin)會促進骨骼生長，若缺乏可能引起佝僂症(rickets)？ (A)vitamin A (B)vitamin B (C)vitamin C (D)vitamin D
7. 在脊椎動物的眼球結構中，進入眼球光線的量由何種構造負責調控？ (A)角膜 (B)水晶體 (C)虹膜 (D)睫狀肌
8. 下列何者可以控制植物氣孔的開閉作用？ (A)保衛細胞 (B)伴細胞 (C)分生組織 (D)基本組織
9. 粒腺體能執行下列何種生理功能？ (A)細胞呼吸 (B)細胞內蛋白質的運輸 (C)合成脂質 (D)細胞內消化
10. 蜘蛛絲的成分為： (A)核酸 (B)蛋白質 (C)脂質 (D)醣類
11. 控制人體呼吸和心跳的中樞為： (A)延腦 (B)脊髓 (C)小腦 (D)大腦
12. 有關果實和種子傳播方式的敘述，下列何者錯誤？ (A)蒲公英的果實靠風力傳播 (B)睡蓮的種子靠水力傳播 (C)鬼針草的果實靠動物傳播 (D)鳳仙花與酢漿草的種子靠風力傳播
13. 下列何種疾病的病原是原動物？ (A)瘧疾 (B)流行性感冒 (C)霍亂 (D)狂犬病
14. 如果玉米植株的莖長不高且發育不全，如果要使莖發育正常，請問可以處理下列哪種激素？ (A)生長素 (B)吉貝素 (C)細胞分裂素 (D)離素
15. 人體內何種血球不具有細胞核，而且其細胞形態呈雙凹圓盤形？ (A)紅血球 (B)淋巴球 (C)嗜中性白血球 (D)嗜鹼性白血球
16. 眼球的何種構造出現混濁會造成白內障的病症？ (A)眼角膜 (B)水晶體 (C)玻璃狀體 (D)視網膜
17. 下列何者不是種子植物，但具有維管束的構造？ (A)土馬騮 (B)石松 (C)銀杏 (D)玉米
18. 下列何者不容易藉由擴散作用通過細胞膜？ (A) H_2O (B) O_2 (C) CO_2 (D) Na^+
19. 下列何者兼具有內分泌腺及外分泌腺的功能？ (A)胰臟 (B)胸腺 (C)唾液腺 (D)腦下腺
20. DNA 複製是發生在哪一期？ (A)G1 (B)G2 (C)S (D)M 期

【乙】每題 6 分

21. 鐮刀形血球貧血症(sickle cell anemia)是人類的遺傳性疾病，造成這種疾病原因是： (A)染色體缺失(deletion) (B)點突變(point mutation) (C)染色體倒位(inversion) (D)染色體重複(duplication)
22. 一個蕃茄內有數十個種子，下列推測何者正確？ (A)蕃茄的一朵花中有數十個雄蕊 (B)蕃茄的一個胚珠內有數十個子房 (C)蕃茄的一個子房內有數十個胚珠 (D)蕃茄的一朵花內有數十個子房
23. 部分細菌種類在環境不適合生存時，會形成下列何種構造來保護細菌的重要遺傳物質？ (A)endospore (B)endotoxin (C) pili (D)capsule

<背面尚有題目>

24. 下列何種方法是利用抗原與抗體專一性結合的特性以進行蛋白質的研究？ (A)聚合酶連鎖反應(polymerase chain reaction) (B)膠體電泳分析(gel electrophoresis) (C)探針雜交法(probe hybridization) (D)西方轉印法(Western blot)
25. 下列何者負責引發人體心臟節律性的跳動： (A)竇房結 (B)房室結 (C)靜脈竇 (D)動脈球
26. 下列何種動物具備有「閉鎖式循環系統」？ (A)扁形動物 (B)環節動物 (C)軟體動物 (D)節肢動物
27. 正常的情况下，當血液流經腎絲球時，下列何種物質不會被過濾到鮑氏囊？ (A)蛋白質 (B)葡萄糖 (C)胺基酸 (D)水
28. 可調節降低血糖及升高血糖的激素分別是： (A)昇糖素；胰島素 (B)胰島素；昇糖素 (C)胃泌素；胰島素 (D)胃泌素；昇糖素
29. 透納氏症(Turner's syndrome)患者的外表型為女性，但乳房及生殖系統均發育不良。若X和Y分別代表性染色體的種類，而O代表缺乏性染色體，則透納氏症患者之性染色體的組合為： (A)XXY (B)XXX (C)YO (D)XO
30. 下列何種生殖方式是屬於有性生殖？ (A)酵母菌之出芽生殖 (B)地錢之孢芽生殖 (C)黑黴菌之接合生殖 (D)薑的根莖繁殖
31. 下列哪種特徵只會在進行減數分裂的過程觀察到，卻不會出現在有絲分裂的過程？ (A)紡錘絲 (B)同源染色體 (C)染色分體 (D)四分體
32. 存在反芻動物瘤胃中的微生物，主要可提供下列何種酵素分解食物？ (A)凝乳酶 (B)胃蛋白酶 (C)瘤胃酶 (D)纖維素酶
33. 一般人感染麻疹後就具有終生免疫力，為何感染流行性感冒後，卻仍有機會再感染流行性感冒病毒？ (A)流行性感冒病毒的外殼容易發生變異 (B)流行性感冒病毒破壞免疫系統 (C)流行性感冒病毒阻止身體產生抗體 (D)流行性感冒病毒不會引起免疫反應
34. 肝臟具有許多功能，在血液循環方面，有的血管將血液注入肝臟，有的血管將血液運離肝臟，請問將血液運離肝臟的血管是： (A)肝靜脈 (B)臍靜脈 (C)肝動脈 (D)肝門靜脈
35. 構成組織的絲狀構造稱為纖維，如肌纖維、神經纖維、膠原纖維、彈性纖維...等，請問下列何者是完整的細胞？ (A)肌纖維 (B)神經纖維 (C)膠原纖維 (D)彈性纖維
36. 含羞草葉子的「觸發作用」與下列何者有關？ (A)神經系統 (B)植物激素 (C)水分膨壓 (D)二氧化碳濃度
37. 兩對對偶基因分別是Aa及Bb，請問下列哪一種基因型(genotype)可以表示為純系(purebreeding)品種？ (A)AaBb (B)Aabb (C)aaBB (D)aaBb
38. 汞、鎘、DDT、PCB(多氯聯苯)等物質具有哪些共同特性，容易造成在食物網中高營養階層的生物體內大量累積的現象？ (A)分子量大、不易溶於水、代謝時間長 (B)分子量大、易溶於水、代謝時間長 (C)分子量小、不易溶於水、代謝時間短 (D)分子量小、不易溶於水、代謝時間長
39. 硬骨內部結構是由數層同心圓骨板圍繞中心管構成，此單位稱為： (A)成骨系統 (B)硬骨系統 (C)哈氏系統 (D)軟骨系統
40. 將紅血球分別置放於高張溶液與低張溶液中，會發生何種現象？ (A)兩者均萎縮 (B)兩者均破裂 (C)前者萎縮，後者破裂 (D)前者破裂，後者萎縮

嘉南藥理科技大學 100 學年度第一學期轉學生招生考試

考試科目 (二) 普通營養學試題【四技三年級】

本試題共 1 張 2 面

准考證號碼：

注意 事項	一、 本試題計 40 題，甲部分 20 題，每題 4 分；乙部分 20 題，每題 6 分，兩者合計共 200 分。每題都有(A)(B)(C)(D) 四個答案，其中只有一個是正確，請將正確的答案選出，然後在答案卡上同一題號相對位置方格範圍內，用 2B 鉛筆全部塗黑，答對者得題分，答錯與不答者該題以零分計。 二、 請先將本試題准考證號碼方格內，填上自己准考證號碼，考完後將「答案卡」及「試題」一併繳回。
------------------	---

【甲】每題 4 分

1. 飲食習慣與慢性病的關係性，何者正確？ (A)熱量攝取過多-肥胖 (B)飽和脂肪攝取過多-心血管疾病 (C)鈉攝取過多-高血壓 (D)以上皆是
2. 胺基酸的吸收方式為何？ (A)主動運輸 (B)擴散 (C)滲透 (D)被動擴散
3. 下列何者可使血糖上升？ (A)甲狀腺素 (B)腎上腺素 (C)升糖激素(D)以上皆是
4. 下列何種脂肪酶對於新生兒的脂肪消化很重要？ (A)舌腺脂肪酶 (B)脂蛋白脂肪酶 (C)胰脂肪酶 (D)胰凝乳酶
5. 下列何者不是細胞膜上的重要組成分？ (A)磷脂質 (B)膽固醇 (C)維生素 E (D)三酸甘油脂
6. 攝取過量的蛋白質，會增加何種器官的代謝負擔？ (A)小腸、腎 (B)肝、腎 (C)肺、血管 (D)心臟、肝臟
7. 攜帶三酸甘油脂並從乳糜管進入淋巴循環的脂蛋白為下列何者？ (A)VLDL (B)微膠粒 (C)乳糜微粒 (D)LDL
8. 下列何者是指「國人膳食營養素參考攝取量」？ (A)RDA (B)BMI (C)DRI (D)EAR
9. 纖維素可降血膽固醇的原因之一在於可以阻斷膽汁的何種循環？ (A)HMG-CoA (B)腸胰循環 (C)克氏循環 (D)腸肝循環
10. 蔬果切割後再清洗，易造成何種維生素之流失？ (A)維生素 C (B)菸鹼素 (C)維生素 A (D)生物素
11. 下列敘述何者有誤？(A)維生素 C 過量在體內會代謝成草酸 (B)維生素 E 過量會干擾凝血作用 (C)抗壞血酸和去氫抗壞血酸是維生素 C 的兩種型式 (D)脫脂奶可以提供豐富的維生素 A 和 D
12. 魚肝油攝取過多，可能造成體內何種異常問題？ (A)維生素 D 過量 (B)血鈣過低 (C)血脂肪過高 (D)血壓上升
13. 在白麵包中添加離胺酸之作法，你認為：(A)多此一舉，無助於營養品質 (B)可增加該食物生物價 (C)會降低非必需胺基酸之利用 (D)以上皆非
14. 過量的磷會削減鈣的吸收，所以在膳食中對鈣磷比的建議為多少？ (A)1:1 (B)2:1 (C)6:1 (D)1:3
15. 下列何者缺乏會使血液中同半胱胺酸堆積而增加心血管疾病之危險？ (A)維生素 A (B)葉酸 (C)維生素 B₁ (D)膽鹼
16. 某食物的營養素含量和其熱量的關係，稱之為： (A)營養素密度 (B)營養素生物效性 (C)熱量密度 (D)熱量指標
17. 下列何者是蛋白質代謝所產生之特有產物？ (A)酮酸 (B)二氧化碳 (C)尿素 (D)水
18. 請選出與凝血機能有關的礦物質？ (A)P (B)Ca (C)Mg (D)F
19. 缺鐵性貧血的特色是： (A)巨球性 (B)高血比容 (C)低色素 (D)以上皆是
20. 下列何者是人體可以合成的胺基酸？ (A)非必需胺基酸 (B)內源性胺基酸 (C)限制胺基酸 (D)必需胺基酸

<背面尚有題目>

【乙】每題 6 分

21. 對於可維持生命，但是所含生長發育所必需的胺基酸數量不足之蛋白質，我們稱之為：(A)植物性蛋白 (B)不完全蛋白 (C)球狀蛋白 (D)簡單蛋白質
22. 將液態脂肪變成固態油脂的反應稱為：(A)乳化作用 (B)皂化作用 (C)酸敗作用 (D)氫化作用
23. 下列何者不是鐵的貯存處？(A)肌紅素 (B)鐵蛋白 (C)金屬硫蛋白 (D)血紅素
24. 下列何種營養素可在大腸吸收？(A)維生素 B₁₂ (B)維生素 C (C)水 (D)酒精
25. 血糖下降時，下列何者未參與血糖之調節？(A)肌肉 (B)昇糖激素 (C)肝臟 (D)肝醣
26. 酗酒會導致 Wernicke-Korsakoff syndrome，通常與何種營養素缺乏有關？(A)維生素 B₁ (B)維生素 B₂ (C)葉酸 (D)生物素
27. 以下那一項不是國人飲食指標：(A)維持理想體重 (B)選用高纖食物 (C)三餐以蔬果為主食 (D)少油少鹽
28. 下列何者的膽固醇含量最低？(A)雞蛋 (B)內臟 (C)豬油 (D)乳瑪琳
29. 請選出可以影響基礎代謝率的因素：(A)年齡 (B)體溫 (C)內分泌 (D)以上皆是
30. 一個三胜肽分子擁有幾個胜肽鍵？(A)1 (B)2 (C)3 (D)4
31. 下列何種情況容易缺乏鐵質？(A)嬰兒期，因為血容量迅速擴充 (B)意外出血或慢性出血之成年人 (C)有經期的女性 (D)以上皆是
32. 下列何者不是水的生理功能？(A)運送養分 (B)免疫功能 (C)參與代謝 (D)維持體溫
33. 下列何者不參與胃蛋白酶的活化？(A)胃酸 (B)胃蛋白酶 (C)胰蛋白酶 (D)以上皆非
34. 關於醣類的敘述，何者有誤？(A)2-10 個單醣複合物稱為寡醣 (B)牛奶中的唯一醣類是乳糖 (C)攝取適量的醣類具有蛋白質節省作用 (D)攝取過多的醣類可以全部以肝醣方式貯存在體內
35. 下列何者不是必需脂肪酸，但卻是前列腺素的先質？(A)亞麻油酸 (B)硬脂酸 (C)花生四烯酸 (D)棕櫚酸
36. 關於 Non-heme iron 的敘述，何者正確？(A)吸收率不佳 (B)飲食中的重要鐵質來源 (C)MPF 因素可助其吸收 (D)以上皆是
37. 請選出輔酶型為 FAD 或 FMN 之維生素：(A)維生素 A (B)維生素 B₂ (C)維生素 B₆ (D)泛酸
38. 嚴重嘔吐、腹瀉易流失的電解質不包括下列何者？(A)Na (B)Ca (C)K (D)Cl
39. 維生素 K 的敘述，何者有誤？(A)可藉由陽光照射而自行合成 (B)吃抗生素者易缺乏 (C)與凝血功能有關 (D)甘藍等綠葉蔬菜是良好來源
40. 下列何種食物的蛋白質品質欠佳？(A)動物膠 (B)乾酪 (C)魚肉 (D)蛋

嘉南藥理科技大學 100 學年度第一學期轉學生招生考試

考試科目 (二) 資料結構試題【四技三年級】

本試題共 1 張 2 面

准考證號碼：

注意 事項	一、 本試題計 40 題，甲部分 20 題，每題 4 分；乙部分 20 題，每題 6 分，兩者合計共 200 分。每題都有(A)(B)(C)(D) 四個答案，其中只有一個是正確，請將正確的答案選出，然後在答案卡上同一題號相對位置方格範圍內，用 2B 鉛筆全部塗黑，答對者得題分，答錯與不答者該題以零分計。 二、 請先將本試題准考證號碼方格內，填上自己准考證號碼，考完後將「答案卡」及「試題」一併繳回。
------------------	---

【甲】每題 4 分

1. 對時間複雜度 $O(n^2)$ 、 $O(n \log n)$ 、 $O(n!)$ 、 $O(2^n)$ 而言，那一個最沒效率？(A) $O(n^2)$ (B) $O(n \log n)$ (C) $O(n!)$ (D) $O(2^n)$
2. 已知有一整數陣列 `int a[4][5]`，`sizeof(int)=4`，則此陣列共佔多少位元組？(A)48 (B)40 (C)120 (D)80
3. 下列何種資料結構具有 FIFO(先進先出)的特性？(A)堆疊 (B)陣列 (C)樹狀 (D)佇列
4. 在一個空堆疊中，依序執行下列指令：`push(A)`、`push(B)`、`push(C)`、`pop`、`pop`、`push(D)`、`pop` 之後，請問堆疊中最頂端的元素為何？(A)D (B)C (C)B (D)A
5. 後序運算式為「`AB*CD+-`」，若 $A=2, B=3, C=4, D=1$ ，則此運算式之值為何？(A)1 (B)2 (C)3 (D)5
6. 以插入排序法由小到大排序右列資料：15,10,9,13,11，第一回合後所得的結果為何？(A)10,15,9,13,11 (B)15,9,10,11,13 (C)9,10,15,13,11 (D)10,9,13,11,15
7. 以謝耳(Shell)排序法來排序 n 筆資料，其平均時間複雜度為何？(A) $O(\log n)$ (B) $O(n)$ (C) $O(n \log n)$ (D) $O(n^2)$
8. 在排序過程中，需將資料全部放到主記憶體中進行排序的方法，稱為？(A)快速排序 (B)插入排序 (C)外部排序 (D)內部排序
9. 在 15 筆資料中，利用循序搜尋法找尋某一筆已知存在陣列中的資料，平均搜尋次數為何？(A)15 (B)8 (C)4 (D)2
10. 那一種搜尋法不需事先把資料排序好？(A)二分搜尋法 (B)循序搜尋法 (C)內插搜尋法 (D)以上皆非
11. 在雜湊(Hash)搜尋法中，解決溢位時會將碰撞的資料放到溢位資料區，並以指標連接，稱為？(A)線性探測法 (B)平方探測法 (C)鏈結串列法 (D)再雜湊法
12. 一個二元樹的節點數為 v ，邊數為 e ，下列關係何者正確？(A) $v=e+1$ (B) $2v=2e+1$ (C) $v=2e-1$ (D) $2v=e+1$
13. 高度為 4 的完滿二元樹(Full Binary Tree)，共有幾個節點？(A)8 (B)7 (C)16 (D)15
14. 下列何者屬於穩定排序法？(A)氣泡排序法 (B)選擇排序法 (C)快速排序法 (D)以上皆非
15. 若有一個環狀佇列大小為 n ，則判斷此佇列為「空的」條件為何？(A)`rear=front` (B)`(rear+1) mod n=front` (C)`(front+1) mod n=rear` (D)以上皆非
16. 在二元樹中，分支度為 2 的節點數有 5 個，則此二元樹的樹葉節點數有多少個？(A)6 (B)7 (C)8 (D)無法決定
17. 已知遞迴函數 $R(1)=1$ ，當 $n \geq 2$ 時 $R(n)=2R(n-1)+1$ ，則 $R(5)$ 是等於多少？(A)15 (B)16 (C)31 (D)32
18. 高度為 6 的二元樹中，最少節點數是多少？(A)63 (B)6 (C)31 (D)5
19. 已知無向圖 G ， $V(G)=\{1,2,3,4\}$ ， $E(G)=\{(1,2),(1,3),(1,4),(2,4),(3,4)\}$ ，由節點 1 做深度優先搜尋(DFS)，結果為何？(A)1,2,4,3 (B)1,2,3,4 (C)1,3,2,4 (D)1,4,2,3
20. 有 100 個節點的二元樹中，高度最小是多少？(A)6 (B)7 (C)8 (D)9

<背面尚有題目>

【乙】每題 6 分

21. 若矩陣 $A(m \times n)$ 與矩陣 $B(n \times p)$ 相乘，其時間複雜度為何？(A) $O(n^3)$ (B) $O(mnp)$ (C) $O(n^2)$ (D) $O(mn^2p)$
22. 已知有一個 2 維整數陣列 a ，每一個整數佔 4 個位元組，若 $a[3,2]$ 的位址為 72， $a[2,3]$ 的位址為 84，則 $a[1,4]$ 的位址為何？(A)56 (B)60 (C)96 (D)108
23. 前序運算式為「 $*+AB-CD$ 」，若 $A=1, B=3, C=4, D=2$ ，則此運算式之值為何？(A)6 (B)8 (C)14 (D)20
24. 中序運算式為「 $(A+B/C)+D * E$ 」，轉成前序運算式的結果為何？(A) $++A/BC * DE$ (B) $++/ABC * DE$ (C) $++/*ABCD$ (D) $ABC++/*DE$
25. 刪除一個具 2 個節點以上之雙向鏈結串列的第一個節點時，最少需改變幾個指標的值？(A)1 (B)2 (C)3 (D)4
26. 下列何種應用通常使用佇列資料結構？(A)老鼠走迷宮 (B)二元樹追蹤 (C)印表機列印工作排程 (D)河內塔問題
27. 在一個空佇列中，依序執行下列指令： $addQ(A)$ 、 $addQ(B)$ 、 $addQ(C)$ 、 $deleteQ$ 、 $addQ(D)$ ，請問佇列中元素由前(front)往尾(rear)看為何？(A)ABCD (B)DBA (C)BCD (D)ABD
28. 利用遞迴技巧求二個正整數的最大公因數，遞迴方程式為：假如 $A \bmod B=0$ ，則 $gcd(A,B)=B$ ；其他情況，則 $gcd(A,B)=gcd(B, A \bmod B)$ 。請問求 18,12 的最大公因數時， gcd 函數會被呼叫幾次？(A)2 (B)3 (C)4 (D)5
29. 二元樹的中序追蹤為 ABCDE，前序追蹤為 CBAED，則此二元樹再經後序追蹤，結果為何？(A)ABDEC (B)ABEDC (C)BAEDC (D)BADEC
30. 一個完整二元樹(Complete Binary Tree)以陣列 $a[1..n]$ 存放，且樹根存放於 $a[1]$ ，則 $a[5]$ 的左兒子存放於何處？(A) $a[10]$ (B) $a[11]$ (C) $a[12]$ (D) $a[13]$
31. 一個二元樹以陣列 $a[1..7]$ 存放，且樹根存放於 $a[1]$ ，陣列 a 的值依序為 $ABCD * E * (*$ 表示空節點)，則此樹以後序追蹤，結果為何？(A)DEBCA (B)DBECA (C)ABDCE (D)ABCDE
32. 一個完整二元樹(Complete Binary Tree)以陣列 $a[1..5]$ 存放，且樹根存放於 $a[1]$ ，陣列 a 的值依序為 BADEC，則以前序追蹤此完整二元樹，結果為何？(A)BAECD (B)ABCDE (C)EDCBA (D)ECADB
33. 二元樹的中序追蹤為 ABCDE，前序追蹤為 CBAED，則此二元樹的樹根是那一節點？(A)A 節點 (B)B 節點 (C)C 節點 (D)D 節點
34. Kruskal 演算法的應用為何？(A)求最短路徑 (B)求最小成本擴張樹 (C)求 AVL 樹 (D)求堆積樹
35. 4 個節點可以組成多少種不同結構的二元樹？(A)10 (B)12 (C)13 (D)14
36. 以雜湊(Hash)函數 $h(x)=x \bmod 11$ 建立雜湊表時，鍵值 14 會與下列那一個鍵值發生碰撞？(A)25 (B)22 (C)19 (D)7
37. 一個完整二元樹(Complete Binary Tree)以陣列 $a[1..31]$ 存放，且樹根存放於 $a[1]$ ，則 $a[13]$ 的父節點存放於何處？(A) $a[26]$ (B) $a[27]$ (C) $a[6]$ (D) $a[7]$
38. 將資料 1,2,3,4,5 依序加入空的 AVL 樹，再以前序追蹤此樹，結果為何？(A)54321 (B)12345 (C)21534 (D)21435
39. 一個完整二元樹(Complete Binary Tree)以陣列 $a[1..5]$ 存放，且樹根存放於 $a[1]$ ，陣列 a 的值依序為 CABED，則以中序追蹤此完整二元樹，結果為何？(A)EDABC (B)EADCB (C)DEABC (D)CAEDB
40. 已知有一整數陣列 $int \text{ data}[6,5]$ ， $sizeof(int)=4$ ，陣列元素採以行為主(Column Major)存放，若 $data[0,0]$ 的位址為 16，則 $data[4,3]$ 的位址為何？(A)104 (B)108 (C)112 (D)128

嘉南藥理科技大學 100 學年度第一學期轉學生招生考試

考試科目 (二) 管理學試題【四技三年級】

本試題共 1 張 2 面

准考證號碼：

注意 事項	一、 本試題計 40 題,甲部分 20 題,每題 4 分;乙部分 20 題,每題 6 分,兩者合計共 200 分。每題都有(A)(B)(C)(D)四個答案,其中只有一個是正確,請將正確的答案選出,然後在答案卡上同一題號相對位置方格範圍內,用 2B 鉛筆全部塗黑,答對者得題分,答錯與不答者該題以零分計。 二、 請先將本試題准考證號碼方格內,填上自己准考證號碼,考完後將「答案卡」及「試題」一併繳回。
------------------	--

【甲】每題 4 分

1. 在強化理論中,如果不給員工他不想要的結果,形同「鼓勵」該行為,我們稱之為: (A)正強化 (B)負強化 (C)消滅 (D)懲罰
2. 下列何者是品質保證的英文簡稱: (A)TQM (B)QC (C)QA (D)CQI
3. 下列關於「X 理論」的敘述中,何者錯誤? (A)X 理論著重「人」 (B) X 理論主張集權式領導 (C) X 理論強調懲罰手段 (D) X 理論偏重人類生理需求
4. 下列何者不屬於財務績效? (A)獲利率 (B)每股盈餘 (C)股價 (D)顧客滿意度
5. Lady Gaga(女神卡卡)演唱會門票只送不賣,限量四千張造成旋風,此時 Gaga 展現的是: (A)獎賞權力 (B)法定權力 (C)參照權力 (D)脅迫權力
6. 下列那一個學派是使用“情境管理”的管理方式? (A)權變學派 (B)實證學派 (C)行為學派 (D)數量學派
7. 下列何者不是管理者所扮演的決策角色? (A)干擾處理者 (B)資源分配者 (C)協商者 (D)資訊傳遞者
8. 就管理者技能而言,製衣工廠基層生產線的李班長應該特別加強何項技能? (A)技術技能 (B)人際技能 (C)觀念技能 (D)經營技能
9. 高階管理者花費最多時間的是下列何種管理功能? (A)控制 (B)領導 (C)組織 (D)規劃
10. 在 BCG 策略模式中,經營市場處於低成長,前景不佳機會不多,不值得挹注資金繼續經營,應考慮減資或撤退的是那一種事業單位? (A)金牛事業 (B)明星事業 (C)問號事業 (D)狗事業
11. 某公司選擇在接近原料產地進行產品生產,請問可能是屬於何種競爭策略? (A)穩定策略 (B)成本領導策略 (C)差異化策略 (D)集中策略
12. SWOT 分析中,其中所謂的「W」是指: (A)威脅 (B)機會 (C)弱勢 (D)優勢
13. 一般我們稱一個企業的經營宗旨為: (A)預算 (B)目標 (C)策略 (D)使命
14. 公司決定要發給林課長二十萬元年終獎金作為表彰他這一年來對公司的貢獻,其主要參考的依據可能為下列何種活動的結果? (A)工作負荷 (B)工作評價 (C)工作分析 (D)工作劃分
15. 吳課長找課內的小張討論他的工作表現,經過雙方討論的結果,如果下個月的績效能夠再提升 10%就可以領到績效獎金,小張也欣然同意,這種目標設定主要為下列何者? (A)市場導向法 (B)目標管理法 (C)高階主管訂定法 (D)基層員工訂定法
16. 陳先生有感於從小家境不好,沒有機會繼續升學只有國中學歷,於是在事業有成之後,以父親的名義成立助學獎學金基金會,幫助弱勢的學生就學,這是屬於馬斯洛需求理論的那個層次? (A)生理需求 (B)安全需求 (C)社會需求 (D)自我實現需求
17. 東方公司發布李專員外派至上海擔任經理乙職的人事命令,這是屬於何種溝通方式? (A)斜向溝通 (B)下行溝通 (C)上行溝通 (D)平行溝通
18. 某商業銀行同時採計襄理、同事以及來銀行洽辦事項的客戶的分數來評量櫃員的績效,這種方法我們稱之為: (A)多人比較法 (B)配對比較法 (C)360 度回饋法 (D)重要事件法
19. 基層作業員起薪二萬二,課長起薪四萬五,部門經理起薪十萬,以上薪資的訂定依據主要是參考下列何種資料? (A)工作劃分 (B)工作分析 (C)工作負荷 (D)工作評價
20. 在人力銀行看到某公司職缺的條件為大學商管相關科系畢業、熟悉 office 軟體操作,以上條件是參考何種文件而開立的? (A)工作說明書 (B)工作規範 (C)工作企劃書 (D)工作評價

<背面尚有題目>

【乙】每題 6 分

21. 以下何者可能是公司的幕僚人員？ (A)銷售經理 (B)業務代表 (C)人事主任 (D)生產經理
22. 下列何者不是古典學派的假設？ (A)人是經濟動物 (B)獲得工作滿足 (C)獲得金錢報酬 (D)主張專業化分工
23. 醫院若要決定開設幾個批價掛號櫃台，可以利用下列何種管理科學的技術分析？ (A)等候理論 (B)計劃評核術 (C)決策樹 (D)賽局理論
24. 下列何者為有機式(organic)組織最有可能的特徵？ (A)高度制度化 (B)高度集權 (C)人員自主 (D)高度專業分工與統一指揮
25. 下列那一種問題發生時，比較不適用標準作業程序(SOP)處理？ (A)速食店的顧客抱怨問題 (B)大學學生選課問題 (C)警察處理車禍事故問題 (D)IC 產業全球佈局問題
26. 陳課長是某科技大學畢業的校友，他在應徵新人時特別喜歡選擇自己的學弟妹作為新進員工，主要可能是下列何種心理現象？ (A)選擇性知覺 (B)刻板印象 (C)月暈現象 (D)對比效果
27. 某早餐店的固定成本為 1000 元，每份早餐售價 40 元，每份早餐的變動成本為 15 元，請問這家早餐店若要收支平衡，則至少要賣出幾份？(A)30 (B)40 (C)50 (D)60
28. 行銷組合 4P 中最為重要的是什麼？ (A)產品(product) (B)通路(place) (C)價格(price) (D)促銷(promotion)
29. 會尋找環境新機會，主動創新，願意冒險追求成長機會的是屬於下列何種策略選擇者？ (A)反應者(reactor) (B)分析者(analyzer) (C)前瞻者(prospectors) (D)防禦者(defender)
30. 下列定量預測技術中，何者是以數學方程式來配合一條趨勢並且用此方程式來推測未來之走勢？ (A)迴歸模型 (B)時間數列分析 (C)計量經濟模型 (D)經濟指標
31. 下列何種集體決策方法是使用一個創意激發的程序，在過程中鼓勵任何意見的發表而暫停所有的批評？ (A)腦力激盪 (B)名目團體 (C)德菲法 (D)電子會議
32. 實習醫師必須到不同的科別去實習，這比較接近工作設計的何種方式？ (A)工作擴大化 (B)工作豐富化 (C)工作專精化 (D)工作輪調
33. 根據公平理論，當有不公平給付發生時，下列敘述何者錯誤？ (A)按時計酬時，自認報酬過多的員工會生產得比公平支付的員工少 (B)按量計酬時，自認報酬過多的員工會比公平支付的員工生產較少但較高品質的產品 (C)按時計酬時，自認報酬不足的員工會生產較少或品質較差的產品 (D)按件計酬時，自認報酬不足的員工會比公平給付的員工生產較多但品質較差的產品
34. 根據情境領導理論產生四種領導風格，下列何者是屬於領導者提供極少指導或支援的型態？ (A)告知型 (B)推銷型 (C)參與型 (D)授權型
35. 「在十日內以書面回答所有顧客的書面抱怨」這項宣示是屬於： (A)政策(policy) (B)程序(procedure) (C)規定(rule) (D)策略(strategy)
36. 下列那一個品管工具適用於「觀察兩項要素之間的關係」？ (A)甘特圖 (B)散布圖 (C)管制圖 (D)魚骨圖
37. 現在公司除了積極經營產品銷售外，也配合產品推出公益活動，這是屬於何種行銷階段？ (A)產品導向 (B)生產導向 (C)行銷導向 (D)社會行銷導向
38. 下列那一項指標，可以用來顯現一個企業的短期償債能力？ (A)流動比率 (B)銷貨毛利率 (C)股東權益報酬率 (D)負債比率
39. 集中公司資源在較小的市場區隔中，減少不賺錢的產品或服務項目為下列何種策略？ (A)收割策略 (B)撤退策略 (C)擴張策略 (D)重整策略
40. 當企業已進入成熟期時，人力資源規劃應該較為重視下列那一個項目？ (A)維持成長 (B)預測 (C)因應策略 (D)穩定性

嘉南藥理科技大學 100 學年度第一學期轉學生招生考試

考試科目 (二) 環境保護概論試題【四技三年級】

本試題共 1 張 2 面

准考證號碼：

注意 事項	一、 本試題計 40 題，甲部分 20 題，每題 4 分；乙部分 20 題，每題 6 分，兩者合計共 200 分。每題都有(A)(B)(C)(D) 四個答案，其中只有一個是正確，請將正確的答案選出，然後在答案卡上同一題號相對位置方格範圍內，用 2B 鉛筆全部塗黑，答對者得題分，答錯與不答者該題以零分計。 二、 請先將本試題准考證號碼方格內，填上自己准考證號碼，考完後將「答案卡」及「試題」一併繳回。
------------------	---

【甲】每題 4 分

1. 高鐵沿線於雲林及彰化路段發生嚴重地層沉陷問題，主要原因為 (A)沿線種植大量水稻 (B)深水井大量抽水 (C)沿線有太多人工溼地 (D)養鴨人家太多。
2. 污水管頂部常發生腐蝕，乃因管中污水因微生物厭氧分解產生 (A)甲烷 (B)氧氣 (C)硫化氫 (D)二氧化碳。
3. 沙漠地區適合發展之潔淨能源不含 (A)風力發電 (B)太陽能板發電 (C)水力發電 (D)聚光型太陽能發電。
4. 下述何種生態系之相對生質量最少 (A)海口灣 (B)珊瑚礁 (C)沙漠 (D)熱帶雨林。
5. 下述何種化學物質不屬於環境荷爾蒙物質 (A)甲烷 (B)戴奧辛 (C)DDT (D)PCB。
6. 死掉之動植物屍體在陸地及水體中最終皆會消失不見，還自然界一個乾淨之環境，這主要是 (A)微生物 (B)植物 (C)動物 (D)人類 之貢獻。
7. 酒精汽油所需添加之酒精最不适合以下列何種作物發酵產生 (A)甘蔗 (B)玉米 (C)小麥 (D)木材。
8. 引入外來種動植物常造成台灣的生態浩劫，如 (A)福壽螺 (B)小花蔓澤蘭 (C)紅火蟻 (D)以上皆是。
9. 近年全球憂心糧食不足，造成之原因下述何種為非 (A)水災 (B)乾旱 (C)天氣氣溫異常 (D)高山森林大火。
10. 台灣之自來水水源主要依賴 (A)水庫水 (B)河川水 (C)地下水 (D)海水。
11. 下述何種生物在台灣屬於保育類 (A)台灣獼猴 (B)台灣黑熊 (C)櫻花鉤吻鮭 (D)以上皆是。
12. 地球同溫層之臭氧由 (A)二氧化硫 (B)氟氯碳化物 (C)甲烷 (D)二氧化氮 造成破壞。
13. 飲用水中規定之大腸桿菌群微生物含量標準，下述何者合格 (A) < 6 (B) < 100 (C) < 1000 (D) < 1000 MPN/100mL。
14. 大家每天使用之自來水以 (A)多元氯化鋁 (B)氯化鐵 (C)氧氣 (D)硫酸 當作混凝劑進行水中雜質之凝集去除。
15. 海中珊瑚生長對海域生態環境之貢獻 (A)提供魚類之棲息地 (B)固定二氧化碳 (C)構成海中生物多樣性最豐富的地區 (D)以上皆是。
16. 在生態系中微生物扮演之角色為 (A)消費者 (B)終結者 (C)分解者 (D)生產者。
17. 水質分析結果為 pH 值 6.5，此分析項目稱為水之 (A)酸度 (B)酸性 (C)鹼性 (D)鹼度。
18. 生活常用塑膠類，尤其是(A)聚丙烯 (B)聚氯乙烯 (C)聚苯乙烯 (D)聚乙烯 在焚化過程中產生的戴奧辛量最為顯著。
19. 下述何項非潔淨能源 (A)垃圾焚化爐汽電共生 (B)洋流 (C)風力 (D)潮汐 發電。
20. 下述何種環境荷爾蒙物質最近在台灣造成嚴重之食品污染事件 (A)DEHP (B)多氯聯苯 (C)DDT (D)戴奧辛。

<背面尚有題目>

【乙】每題 6 分

21. 每當您經過水流不順暢之下水道入水口，會聞到飄出之臭味，其主要成份為 (A)硫化氫 (B)氨 (C)甲硫醇 (D)以上皆是。
22. 台灣地區都市生活產生之廢棄物分成五類，不包括下述何者 (A)廚餘 (B)有害垃圾 (C)庭園垃圾 (D)巨大垃圾。
23. 下述何種發電方式如未配合適當之污染防治設備將產生酸雨 (A)核能 (B)水力 (C)風力 (D)燃煤。
24. 當農藥噴灑於環境中不易被分解、毒性易造成生物體累積作用，這是 (A)有機磷農藥 (B)胺基甲酸鹽農藥 (C)有機氯農藥 (D)微生物制劑之蘇力菌 被禁用之原因。
25. 常用塑膠袋之成份-聚氯乙烯，常以 (A)PE (B)PS (C)PVC (D)PP 表示。
26. 放射性物質在環境中不會產生何種輻射 (A) α 射線 (B)紫外光 (C) β 射線 (D) γ 射線。
27. 使用下列何種燃料產生之二氧化硫量最多 (A)汽油 (B)柴油 (C)液化石油氣 (D)煤。
28. 現在台灣國土未遭遇何種災害 (A)果樹減少 (B)地層下陷 (C)海岸流失 (D)土石流。
29. 下述何種有機物在環境中最不易被微生物分解 (A)澱粉 (B)纖維素 (C)葡萄糖 (D)DDT。
30. 台灣絕大部分地區供應之自來水消毒方式為 (A)加氯氣 (B)加漂白水 (C)加二氧化氯 (D)加臭氧。
31. 現在之炎熱夏天更需做防曬處理，乃因 (A)臭氧層破壞 (B)氣候異常 (C)火山爆發 (D)溫室效應。
32. 戴奧辛為含氯有機物燃燒不完全產生，其縮寫以 (A)DDT (B)DDD (C)PCDF (D)PCDD 表示。
33. 下述何種發電方式對環境之危害風險最巨大 (A)核能 (B)太陽能 (C)水力 (D)火力。
34. 下述何項不屬於水質之化學性指標 (A)化學需氧量 (B)水溫 (C)生化需氧量 (D)溶氧。
35. 下列何種議題較不適合納入環境教育內容 (A)消費責任 (B)環境道德 (C)股票買賣 (D)自然科學活動。
36. 近一年來全球發生之重大天然環境災害不包括 (A)日本東北強震 (B)澳洲水災 (C)車諾比核電廠災變 (D)美國中部龍捲風。
37. 台灣平地農村於夏日時光已少聽見蛙鳴，下述何種原因為非 (A)大量使用農藥 (B)河川嚴重水污染 (C)水中無魚 (D)工業廢水未經處理即排放。
38. 家中壞掉之日光燈管屬於 (A)一般垃圾 (B)有害垃圾 (C)資源垃圾 (D)有害事業廢棄物。
39. 那種溫室效應氣體對全球溫暖化之貢獻最大 (A)二氧化碳 (B)甲烷 (C)氟氯碳化合物 (D)一氧化二氮。
40. 家用漂白水之主成份為 (A)次氯酸鈉 (B)鹽酸 (C)硫酸 (D)次氯酸鈣。

嘉南藥理科技大學 100 學年度第一學期轉學生招生考試

考試科目 (二) 職業安全衛生概論試題【四技三年級】 本試題共 1 張 2 面

准考證號碼：

注意 事項	<p>一、 本試題計 40 題，甲部分 20 題，每題 4 分；乙部分 20 題，每題 6 分，兩者合計共 200 分。每題都有(A)(B)(C)(D) 四個答案，其中只有一個是正確，請將正確的答案選出，然後在答案卡上同一題號相對位置方格範圍內，用 2B 鉛筆全部塗黑，答對者得題分，答錯與不答者該題以零分計。</p> <p>二、 請先將本試題准考證號碼方格內，填上自己准考證號碼，考完後將「答案卡」及「試題」一併繳回。</p>
------------------	--

【甲】每題 4 分

1. 下列何者適用危險物及有害物通識規則之規定？ (A)有害事業廢棄物 (B)裝有危害物質之輸送裝置 (C)在反應槽或製程中正進行化學反應之中間產物 (D)製成品。
2. 下列那一種危險性機械之操作人員，雇主應僱用經中央主管機關認可之訓練或技能檢定之合格人員充任之？ (A)吊升荷重在三公噸以上之固定式起重機 (B)荷重在一公噸以上之堆高機 (C)衝床 (D)鍋爐。
3. 下列那一種作業場所依勞動法令規定不必實施作業環境測定 (A)坑內作業場所 (B)一般辦公室無中央空調作業場所 (C)鉛作業場所 (D)高溫作業場所。
4. 不適當姿勢作重複性之動作容易造成(A)化學性 (B)生物性 (C)生理性 (D)人體工學 之危害。
5. 化學性有害物進入人體最常見路徑為下列何者？ (A)口腔 (B)呼吸道 (C)皮膚 (D)眼睛。
6. 可燃性高壓氣體壓力容器，處理能力在多少立方公尺以上，屬勞動檢查法令規定之危險性工作場所？ (A)1000 (B)2000 (C)3000 (D)5000。
7. 在缺氧危險而無火災、爆炸之虞之場所，不得戴用下列何種呼吸防護具？ (A)空氣呼吸器 (B)氧氣呼吸器 (C)輸氣管面罩 (D)濾罐式防毒面罩。
8. 局部排氣裝置使用之導管形狀，以下列何者為佳？ (A)圓形管 (B)方形管 (C)矩形管 (D)菱形管。
9. 我國法令規定，雇主對於勞工健康檢查記錄資料，最少應保存幾年(A)5 年 (B)10 年 (C)15 年 (D)20 年。
10. 我國法規規定於時量平均音壓級 95dBA 之噪音環境下勞工可暴露 (A)2hr (B)4hr (C)8hr (D)10hr。
11. 防止靜電危害，可使用 (A)絕緣 (B)加濕 (C)加溫 (D)裝設開關。
12. 依法令規定，露天高架作業場所高度之計算方式，為自勞工站立位置，半徑多少公尺範圍內最低點之地面或水面起至勞工立足點平面間之垂直距離？ (A)1 (B)2 (C)3 (D)4。
13. 依法令規定，對異常氣壓之輸氣設備停用多久以上擬再度使用時，應實施重點檢查？ (A)一個月 (B)二個月 (C)三個月 (D)六個月。
14. 依缺氧症預防規則規定，缺氧危險場所係指空氣中氧氣濃度在多少% 以下之場所？ (A)14 (B)16 (C)18 (D)20。
15. 依高架作業勞工保護措施標準規定，未設置平台、護欄等設備而已採取必要安全措施，其高度在多少公尺以上是高架作業？ (A)1.5 (B)2 (C)2.5 (D)3。
16. 依勞工安全衛生令規定勞工安全衛生委員或之委員任期應為幾年？ (A)一 (B)二 (C)三 (D)四。
17. 依勞工安全衛生法規定，下列何種情形得處三年以下有期徒刑？ (A)雇主僱用勞工時未施行體格檢查 (B)鍋爐使用超過規定期間，未經在檢查合格而繼續使用致發生勞工死亡之職業災害 (C)未設置安全衛生組織或管理人員 (D)未對勞工施以從事工作所必要之安全衛生教育訓練。
18. 事業單位與承攬人、再承攬人分別僱用勞工共同作業時，為防止職業災害，應由 (A)承攬人 (B)再承攬人 (C)共同 (D)原事業單位 指定一人擔任指揮協調之工作。
19. 受僱於適用勞動基準法事業單位之勞工，其工作年資為十六年，若辦理退休，其退休基數為多少？ (A)16 (B)18 (C)31 (D)32。
20. 固定梯之踏條應與牆壁間保持多少公分以上淨距？ (A)13.5cm (B)14.5cm (C)15.5cm (D)16.5cm。

<背面尚有題目>

【乙】每題 6 分

21. 法令規定，從事精密作業之勞工，於連續作業二小時，應給予至少幾分鐘之休息？ (A) 10 分鐘 (B) 5 分鐘 (C) 15 分鐘 (D) 20 分鐘。
22. 施工架之組配、變更、解體應指派何人監督施工？ (A) 施工架組配作業主管 (B) 勞工安全衛生管理人員 (C) 勞工安全衛生業務主管 (D) 工地主任。
23. 某作業場所中測得二氧化碳濃度為 0.08% 相當於多少 ppm？ (A) 8000 (B) 182 (C) 800 (D) 18.2。
24. 某物質空氣中 8 小時時量平均容許濃度為 200ppm 其短時間量平均容許濃度為 (A) 200ppm (B) 250ppm (C) 300ppm (D) 350ppm。
25. 時量平均容許濃度之定義為 (A) 八小時平均暴露不得超過之濃度 (B) 最高十五分鐘暴露不得超過之濃度 (C) 任何時間不能超過之濃度 (D) 一小時平均暴露不能超過之濃度。
26. 高溫重體力勞動時，血液流向體表而使腦部缺血，可能導致下列何者？ (A) 熱衰竭 (B) 熱痙攣 (C) 熱紅疹 (D) 失水。
27. 從事吊掛作業吊掛物之重心應在何處？ (A) 起重機吊桿之中心 (B) 起重機重心處 (C) 吊鉤正下方 (D) 吊鉤下方 15 度角。
28. 眼睛的化學性傷害處理以流動之水沖洗，下列何者正確？ (A) 由上眼臉往下眼臉沖洗 (B) 由下眼臉往上眼臉沖洗 (C) 由眼內角往眼外角沖洗 (D) 由眼外角往眼內角沖洗。
29. 勞動基準法第五十九條規，定勞工職業災害死亡，雇主除給與五個月平均工資喪葬費外，並應一次給予其遺屬多少個月平均工資之死亡補償？ (A) 三十 (B) 四十 (C) 五十 (D) 六十。
30. 鍋爐及第一種壓力容器在下列何種情況應申請重新檢查？ (A) 水位計損壞者 (B) 本體修補 (C) 由外國進口者 (D) 實施定期保養者。
31. 僱用勞工從事建築工程作業時，於各項勞工安全衛生管理措施中，依法應報請勞動檢查機構備查者為何？ (A) 施工安全管理計畫 (B) 安全衛生工作守則 (C) 新僱勞工之安全衛生教育訓練 (D) 實施勞工體格檢查結果。
32. 職業災害發生原因經分析結果為管理上的缺陷，屬下列何者？ (A) 直接原因 (B) 間接原因 (C) 基本原因 (D) 直接原因。
33. 職業災害預防工作中對於危害控制，首先應考慮的為下列何者？ (A) 危害場所控制 (B) 危害源控制 (C) 勞工控制 (D) 危害路徑控制。
34. 職前體格檢查可作為下列何者之參考？ (A) 環境改善 (B) 防護具類別選用 (C) 識別勞工工作適性 (D) 環境評估。
35. 操作車床時，其主要危險為下列何者？ (A) 火災爆炸 (B) 粉塵危害 (C) 被夾、被捲 (D) 墜落。
36. 依勞工安全衛生法規定，雇主設置下列何種機械應符合中央主管機關所定防護標準？ (A) 動力衝剪機械 (B) 起重機 (C) 升降機 (D) 吊籠。
37. 依勞工安全衛生設施規則規定，對於多少公斤以上之物品以機動車輛或其他機械搬運為宜？ (A) 200 (B) 300 (C) 400 (D) 500。
38. 佩戴安全帶主要目的為下列何者？ (A) 防止感電 (B) 防止人體墜落 (C) 防止中毒 (D) 幫助平衡。
39. 依特定化學物質危害預防標準規定，有關氫氣處置作業場所吸菸及飲食之規定，下列何者正確？ (A) 可吸菸，不可飲食 (B) 可飲食，不可吸菸 (C) 吸菸及飲食皆不可 (D) 吸菸及飲食皆可。
40. 下列何者不屬防止搬運事故之一般原則？ (A) 以機械代替人力 (B) 以機動車輛搬運 (C) 採取適當之搬運方法 (D) 儘量增加搬運距離。

嘉南藥理科技大學 100 學年度第一學期轉學生招生考試

考試科目 (二) 藥理學及藥劑學試題【四技三年級】

本試題共 1 張 2 面

准考證號碼：

注意事項	<p>一、 本試題計 40 題,甲部分 20 題,每題 4 分;乙部分 20 題,每題 6 分,兩者合計共 200 分。每題都有(A)(B)(C)(D) 四個答案,其中只有一個是正確,請將正確的答案選出,然後在答案卡上同一題號相對位置方格範圍內,用 2B 鉛筆全部塗黑,答對者得題分,答錯與不答者該題以零分計。</p> <p>二、 請先將本試題准考證號碼方格內,填上自己准考證號碼,考完後將「答案卡」及「試題」一併繳回。</p>
-------------	--

【甲】每題 4 分

1. 下列何者是常被用於治療輕微憂鬱症的草藥(herb)? (A)Milk thistle (B)Marigold (C)Licorice (D)St. John's wort
2. 新藥臨床試驗中,哪一期(phase)主要是測定藥品在人類的安全劑量範圍? (A)Preclinical phase (B)Phase I (C)Phase II (D)Phase III
3. 下列何者一般不參與藥物的氧化? (A)Cytochrome P450 proteins (B)NADH or NADPH cofactors (C)Liver endoplasmic reticulum (D)Esterase
4. 一種受體(receptor)長期或連續暴露於拮抗劑(antagonist)之後,可能會引起下列何種現象? (A)Result in supersensitivity (B)Desensitize the receptor (C)Produce tachyphylaxis (D)Cause downregulation of the receptor
5. Glucocorticosteroids 會與下列何者相互作用? (A)Ion channels (B)Tyrosine kinases (C)G proteins (D)Intracellular receptors
6. 服用 penicillin 所引起的 Anaphylaxis 是屬於何種型態(type)的不良反應? (A)Type A (B)Type B (C)Type C (D)Type D
7. 下列藥物中,何者之鎮靜作用最低,不會加強酒精的作用,也不會產生依賴性? (A)Buspirone (B)Amobarbital (C)Meprobamate (D)Alprazolam
8. 下列何種 neurotransmitter 與 fluoxetine 的 antidepressant effects 有最大相關? (A)Dopamine (B)Serotonin (C)GABA (D)Norepinephrine
9. 下列藥品何者能阻斷 α_2 -adrenoceptors 而促進腦內 noradrenergic and serotonergic neurotransmission? (A)Mirtazapine (B)Phenelzine (C)Bupropion (D)Imipramine
10. 下列何者為 clozapine 最嚴重的副作用? (A)Parkinsonian symptoms (B)Hyperprolactinemia (C)Agranulocytosis (D)Akathisia
11. Tardive dyskinesia 一般被認為與下列何種機制有關? (A)Dopamine receptor supersensitivity (B)Depolarization blockade of mesolimbic dopamine neurons (C)Blockade of serotonin receptors (D)Anticholinergic properties of the drugs
12. 每天給予維持劑量的 Digoxin, 需要大約多久時間才能達到對心臟最大的作用? (A)7 天 (B)24 小時 (C)兩個星期 (D)五個星期
13. 下列有關 Thiazide 利尿劑的敘述,何者正確? (A)are aldosterone antagonists (B)act on the proximal tubule (C)increase calcium excretion (D)inhibit Na^+/Cl^- cotransport
14. 下列何者為 theophylline 的作用機轉? (A)興奮 Na^+/K^+ ATPase (B)抑制 Na^+/K^+ ATPase (C)抑制 cyclic nucleotide phosphodiesterase (D)興奮 cyclic nucleotide phosphodiesterase
15. 下列藥品何者能改善糖尿病人對 insulin 作用的敏感度? (A)Sulfonylureas (B)Biguanides (C)long-acting insulin (D)Cortisol
16. 良性攝護腺肥大症(BPH)的症狀,使用下列何種藥品即可快速減輕? (A)Finasteride (B)Terazosin (C)Flutamide (D)Atropine
17. Metronidazole 可用於治療下列何種疾病? (A)Candidiasis (B)Trichomoniasis (C)Bacterial vaginosis (D)Chlamydia trachomatis
18. Dioctyl sodium sulfosuccinate 屬於下列何種藥品分類? (A)Saline cathartic (B)Stimulant cathartic (C)Stool-softening laxative (D)Stimulant laxative
19. 下列治療 peptic ulcer 的藥品中,何者具有促進 mucosal defense 的機轉? (A)Cimetidine (B)Atropine (C)Doxepin (D)Sucrafate
20. 下列藥品何者最常用於治療 motor urge incontinence? (A)Atropine (B)Oxybutynin (C)Terbutaline (D)Phenylpropanolamine

<背面尚有題目>

【乙】每題 6 分

21. Liposome的外膜一般以何種材料製成？(A)Polymethacrylate (B)Hydrocolloids (C)Albumin (D)Phospholipid
22. 所謂Sparingly soluble 係指一份溶質可溶於多少份溶媒？(A)1~10 (B)10~30 (C)30~100 (D)100~1000
23. 下列醃劑(Elixir)中，何者之酒精含量最高？(A)Terpin hydrate elixir (B)Phenobarbital elixir (C)Digoxin elixir (D)Diphenhydramine HCl elixir
24. 欲製備成W/O 型乳劑，其乳化劑之HLB 值在何範圍內較適合？(A)1~3 (B)3~6 (C)7~9 (D)8~18
25. 已知A及B兩種界面活性劑之HLB值分別為8及12，今以A:B=3:1之比例混合後，其HLB值為若干？(A)8.5 (B)9.0 (C)9.8 (D)10.5
26. 下列何項為具有對胃腸道pH 值敏感特性，可做為腸溶錠之包衣材料？(A)Beeswax (B)Polyethylene glycol (C)Cellulose acetate phthalate (D)Polyvinylpyrrolidone
27. 下列何者不屬於Parenteral 途徑之給藥方式？(A)Intranasal (B)Intradermal (C)Intravenous (D)Intramuscular
28. 某藥品之分佈體積Vd為10 L，且其排除速率常數(Ke)為 0.3 hr^{-1} ，如果期望的穩定血中濃度為20 mg/L，則其輸注速率應為多少mg/hr？(A)20 (B)40 (C)60 (D)80
29. 依中華藥典之規定，於第一階段的藥品溶離試驗所需之檢品試驗數目為若干？(A)4 (B)6 (C)12 (D)24
30. 在分析體內藥物之濃度時，下列那一種檢品屬於“invasive”法取得？(A)血液 (B)尿液 (C)唾液 (D)大便
31. Ethylene oxide 作為滅菌用化學物質，其主要殺菌機制為何？(A)Reduction (B)Oxidation (C)Hydrolysis (D)Alkylation
32. 下列何者是HEPA (high efficiency particulate air) filter的效能？(A)將 $>0.5\mu\text{m}$ 粒子濾掉之效能達到99.97%以上 (B)將 $>5\mu\text{m}$ 粒子濾掉之效能達到99.0%以上 (C)將 $>0.3\mu\text{m}$ 粒子濾掉之效能達到99.97%以上 (D)將 $>0.3\mu\text{m}$ 粒子濾掉之效能達到99.0%以上
33. 下列製藥材料中，何者適用於直接壓錠用之賦形劑？(A)Mannitol (B)Microcrystalline cellulose (C)Dicalcium phosphate (D)Hydrous lactose
34. 下列何種溶媒經常取代甘油用在製劑配方上？(A)異丙醇 (B)聚乙二醇 (C)無水酒精 (D)丙二醇
35. 下列何者是屬於水溶性滑潤劑？(A)月桂基硫酸鹽 (B)硬脂酸鎂鹽 (C)硬脂酸鈣鹽 (D)硬脂酸
36. 下列有關osmotic pump drug delivery system之藥物釋出機制的敘述何者正確？(A)由薄膜擴散控制 (B)酸鹼度控制 (C)由遞送口控制 (D)由薄膜之溶解控制
37. 下列何者不適合作為眼藥水之增稠劑？(A)Glycerin (B)Polyvinyl alcohol (C)Hydroxypropyl methylcellulose (D)Methylcellulose
38. Lidocaine可與下列何種血中蛋白質結合而影響其藥物分布？(A) α_1 -Acid glycoprotein (B)Albumin (C)Lipoproteins (D)Immunoglobulins
39. 下列何者是Higuchi方程式？(A:藥物濃度;D:藥物之擴散係數;Cs:藥物之溶解度;t:時間) (A) $dQ/dt = [ADCs/2t]^{1/2}$ (B) $dQ/dt = \ln [ADCs/2t]$ (C) $dQ/dt = [ADCs/2t]$ (D) $dQ/dt = [ACs/2Dt]$
40. 依藥典規定，無菌試驗法（滅菌檢查法）之微孔濾膜過濾法所使用之濾膜的孔徑應為多少 μm ？(A)0.22 (B)0.45 (C)2.2 (D)4.5